

# Omfang og konsekvenser av sosial dumping

Rapport 1-2020



Rapport nr. 1-2020 fra Samfunnsøkonomisk analyse AS

ISBN-nummer:	978-82-8395-066-3
Oppdragsgiver:	LO
Forsidefoto:	Unsplash/Rene Böhmer
Tilgjengelighet:	Offentlig
Dato for ferdistilling:	10. januar 2020
Forfattere:	Fernanda Winger Eggen og Markus Gyene
Prosjektleder og kvalitetssikrer:	Andreas Benedictow

Samfunnsøkonomisk analyse AS

Borggata 2B  
N-0650 Oslo

Org.nr.: 911 737 752

[post@samfunnsokonomisk-analyse.no](mailto:post@samfunnsokonomisk-analyse.no)

## Sammendrag

Sosial dumping har alvorlige konsekvenser på individnivå for arbeidstakere som berøres, for næringer som rammes og for samfunnet som helhet. Derfor er det viktig å skaffe til veie kunnskap om omfang og konsekvenser knyttet til fenomenet. I dette prosjektet har vi undersøkt konsekvensene for produktivitet.

Når kravene som stilles til lønns- og arbeidsvilkår svekkes over tid vil virksomhetenes insentiv til å utvikle mer produktive løsninger også reduseres. Dette er fordi de får utført arbeidet uten å måtte effektivisere driften. Derfor er det en hypotese at sosial dumping fører til redusert produktivitet gjennom reduserte investeringer i kapital og teknologi.

I tillegg er det en hypotese at innvandrere, særlig relativt nyankomne, har en relativt lav produktivitet som følge av språkbarrierer.

Formålet med prosjektet er å kartlegge hvor stort omfang sosial dumping har i Norge, hvilke kortsiktige konsekvenser det fører med seg og hvor mye sosial dumping koster samfunnet på lang sikt i form av tapt produktivitet.

Det ikke mulig å identifisere direkte hvor mange som er omfattet av sosial dumping. Likevel vet vi at sosial dumping er utbredt i næringer hvor det stilles få krav til formell utdanning og som sysselsetter en stor andel innvandrere. Innvandrere med lav formell utdanning har høyere sannsynlighet for å befinne seg i en sårbar situasjon på arbeidsmarkedet og er dermed lettere å utnytte.

Vår hypotese er at de næringene som stiller relativt lave krav til formell utdanning og har en høy andel innvandrere, vil ha en svakere produktivitet utvikling, sammenlignet med andre næringer. Det er altså andelen innvandrere i kombinasjon med lave kvalifikasjonskrav, som indikerer sosial dumping.

For å gi et anslag på effekten av sosial dumping i de utvalgte næringene over tid, har vi undersøkt

korrelasjonen mellom utviklingen i arbeidsproduktivitet og utviklingen i andelen innvandrere.

Gitt en signifikant korrelasjon vil vi også kunne gi et anslag for produktivitet utviklingen per timeverk som ville vært tilfelle i fravær av EU-utvidelsen. Denne kontrafaktiske banen for produktivitet vil ta utgangspunkt i koeffisienten for korrelasjonen og den kontrafaktiske banen for andelen innvandrere i næringen som er basert på historisk utvikling.

Det er viktig å påpeke at dette er et prosjekt av begrenset omfang og at dette innebærer at resultatene må tolkes med forsiktighet av tre årsaker. For det første er det kun blitt benyttet offentlig tilgjengelig statistikk i analysen, og dermed ikke på det ønskelige aggregeringsnivået for alle næringer. For det andre er tidsseriene korte (2001-2017), slik at vi har få observasjoner og lite informasjon å basere oss på. For det tredje har det i liten grad blitt kontrollert for internasjonale, nasjonale og næringsspesifikke faktorer som kan ha påvirket sammenhengen mellom produktivitet og innvandring.

Resultatene indikerer at innvandringen har hatt en statistisk signifikant negativ effekt på produktivitet utviklingen i spesialisert bygge- og anleggsvirksomhet, produksjon av nærings- og nytelsesmidler, arbeidskrafttjenester, rengjøringsvirksomhet og annen personlig tjenesteyting.

Effekten på produktivitet utviklingen er sterkest i rengjøringsvirksomhet, spesialisert bygg og anlegg og arbeidskrafttjenester. For alle disse næringene forklares over 80 prosent av variasjonen i produktivitet av variasjon i andelen innvandrere.

For næringene oppføring av bygninger og landtransport viser våre resultater derimot en statistisk signifikant positiv sammenheng mellom andelen innvandrere og produktivitet. Dette kan skyldes at behovet for norskkunnskap er lavere, og det dermed er mindre forskjell mellom innvandrere og norske arbeidstakeres produktivitet.

# Innhold

<b>Sammendrag</b>	<b>III</b>
<b>1 Innledning</b>	<b>1</b>
1.1 Prosjektets formål	1
1.2 Definisjoner	1
1.3 Disposisjon	1
<b>2 Omfanget av sosial dumping</b>	<b>3</b>
2.1 Sosial dumping er vanskelig å dokumentere	3
2.2 Variasjon i andel innvandrere og krav påvirker omfanget av sosial dumping	4
2.3 Eksisterende satsninger bekrefter hvilke næringer som er mest utsatt for sosial dumping	7
2.4 Næringer preget av sosial dumping	10
<b>3 Samfunnsmessige virkninger av sosial dumping</b>	<b>12</b>
3.1 Kortsiktige virkninger	12
3.2 Langsiktige virkninger	12
<b>4 Korrelasjonsanalyse</b>	<b>15</b>
4.1 Datatilnærming	15
4.2 Framgangsmåte	16
4.3 Resultater	17
<b>5 Referanser</b>	<b>28</b>

# 1 Innledning

I denne rapporten forsøker vi å anslå hvor mange som påvirkes av sosial dumping og hvor mye sosial dumping koster samfunnet i form av tapt produktivitet. Dette kapitlet beskriver prosjektets formål og viktige definisjoner.

## 1.1 Prosjektets formål

Sosial dumping har alvorlige konsekvenser på individnivå for arbeidstakere som berøres, for næringer som rammes og for samfunnet som helhet. Derfor er det viktig å skaffe til veie kunnskap om omfang og konsekvenser knyttet til fenomenet.

Når kravene som stilles til lønns- og arbeidsvilkår svekkes over tid vil virksomhetenes insentiv til å utvikle mer produktive løsninger også reduseres. Dette er fordi de får utført arbeidet uten å måtte effektivisere driften. Derfor er det en hypotese at sosial dumping fører til redusert produktivitet.

Formålet med prosjektet er å kartlegge hvor stort omfang sosial dumping har i Norge, hvilke kortsiktige konsekvenser det fører med seg og hvor mye sosial dumping koster samfunnet på lang sikt i form av tapt produktivitet.

## 1.2 Definisjoner

Vi starter med å se nærmere på to sentrale begreper i rapporten, sosial dumping og produktivitet.

### 1.2.1 Sosial dumping er når utenlandske arbeidstakere utsettes for uakseptable vilkår

Sosial dumping inkluderer handlinger som bryter med loven, men også uetiske handlinger som ikke nødvendigvis er ulovlige.

Sosial dumping har blitt definert som:

*«Når utenlandske arbeidstakere utsettes for brudd på helse-, miljø- og sikkerhetsregler, herunder regler om arbeidstid og krav til bostandard, og når de tilbys lønn og andre ytelser som er uakseptabelt lave sammenliknet med hva norske arbeidstakere*

*normalt tjener eller som ikke er i tråd med gjeldende allmenngjøringsforskrifter der slike gjelder.»*

Fra St.meld. nr. 2 (2005-2006)

Sosial dumping omfatter altså lovbruddbrudd, som brudd på arbeidsmiljøloven og allmenngjøringsloven, som faller under arbeidslivskriminalitet. Sosial dumping benyttes også om utnyttelse av utenlandsk arbeidskraft som av mange oppfattes som uetisk, men lovlig. Et eksempel på dette er lave lønninger på områder uten allmenngjøring. Et annet eksempel kan være svekkede HMS-vilkår. Utenlandske arbeidstakere er for eksempel sterkt overrepresentert blant de som blir skadet og dør på jobb i Norge.

### 1.2.2 Produktivitet målt som bruttoprodukt per timeverk

Produktivitet kan defineres som forholdet mellom ressursinnsats og produksjon.

Det finnes mange ulike typer produktivetsmål. Det mest brukte målet er arbeidsproduktivitet, som kan beregnes som bruttoprodukt i faste priser per timeverk. Arbeidskraftproduktivitet er et mål på arbeidskraftens effektivitet, i form av hvor mye verdi som blir skapt i løpet av en time.

Bruttoprodukt er produksjon fratrukket produktinnsats som omfatter verdien av de varene og tjenestene som benyttes i produksjonsprosessen. Arbeidsproduktiviteten reflekterer ikke bare arbeidskraftens kunnskaper og innsats, men også mange andre forhold, som mengden produksjonskapital, teknologi, organisering, stordriftsfordeler og kapasitetsutnyttelse.

## 1.3 Disposisjon

Kapittel 2 tar for seg relevant statistikk og litteratur om omfanget av sosial dumping på arbeidsmarkedet. Kapittel 3 drøfter og analyser kortsiktige og langsiktige effekter av sosial dumping på ulike arbeidsmarkedsutfall.

I kapittel 4 presenteres en korrelasjonsanalyse om innvandringens effekt på produktivitsutviklingen i ulike næringer. Analysen viser at innvandring har en negativ effekt på produktiviteten i næringer hvor kravene som stilles til formell utdanning er relativt lave.

Kapittelet inkluderer også en kontrafaktisk analyse som viser hvilken produktivitsutvikling som kunne funnet sted i fravær av sosial dumping.

## 2 Omfanget av sosial dumping

I dette kapittelet presenterer vi en omfangskartlegging av sosial dumping, målt i antall påvirkede sysselsatte. Formålet er å gi en situasjonsbeskrivelse av utfordringene i ulike næringer.

Når en næring er preget av sosial dumping er dette en utfordring for alle sysselsatte i næringen, også de som ikke er utenlandske og utsatt for uakseptable vilkår sammenlignet med norske arbeidstakere. Omfangsanslaget for en næring som er preget av sosial dumping inkluderer derfor alle sysselsatte i næringen.

For å få et mest mulig presist anslag på omfanget har vi benyttet fem-siffer NACE-koder for å aggregere de sysselsatte, så langt dette har vært mulig med offentlig tilgjengelig statistikk.

### 2.1 Sosial dumping er vanskelig å dokumentere

Utvidelsen av EU, med den påfølgende tilstrømmingen av utenlandske arbeidstakere fra de nye medlemslandene, har påvirket den norske lønnsdannelsen ved å presse ned lønninger i de næringene hvor andelen innvandrere har økt kraftig. Særlig i noen næringer har innvandring bidratt til et større lønns-gap mellom norskfødte og innvandrere, samt dårligere arbeidsvilkår for sistnevnte (Berg, Bjørnstad, Bjøru, & Eggen, 2016).

Arbeidsinnvandringen har hatt en negativ effekt på lønns- og arbeidsvilkår i enkelt næringer (Andersen m.fl., 2009; Berg m.fl., 2016). Det skyldes delvis at økt tilgang på arbeidskraft skaper en større konkurranse om arbeidsplassene og dermed en svakere forhandlingsmakt for arbeidstakerne.

Vilkårene svekkes også av at arbeidskraften som har kommet er kjennetegnet ved å være fra land med lavere levestandard enn Norge, og dermed er villig til å arbeide for dårligere vilkår enn norske arbeidstakere. Når utenlandske arbeidstakere settes for vilkår som er uakseptable sammenlignet

med vilkårene til norske arbeidstakere kalles dette sosial dumping.

Vilkårene svekkes for hele næringen fordi økt innvandring har bidratt til lavere kostnader i enkelte virksomheter, og utfordrer dermed konkurranseflaten mellom de som tilbyr akseptable og uakseptable vilkår. At innvandrere står overfor uakseptable vilkår sammenlignet med norske arbeidstakere bidrar dermed til et press i hele næringen og sannsynligvis et større omfang av useriøse forhold.

Sosial dumping inkluderer både handlinger som bryter med loven og uetiske, men lovlige, handlinger. Dette omfatter blant annet brudd på arbeidsmiljøloven og allmenngjøringsloven, som faller under arbeidslivskriminalitet. I tillegg omfattes utnyttelse av utenlandsk arbeidskraft som av mange oppfattes som uetisk, men som ikke er ulovlig.

Et eksempel på lovlig sosial dumping er relativt lave lønninger for innvandrere i områder uten allmenngjøring. I sin mest alvorlige form kan det for eksempel dreie seg om arbeidsgivere som opererer med flere sett med arbeidskontrakter og holder de ansatte isolert fra resten av samfunnet ved at de jobber lange skift og bor i arbeidsgivers boliger. I mange tilfeller vil det være nær sammenheng mellom sosial dumping og alvorlige brudd på lovene som regulerer arbeidslivet.

Det er vanskelig å dokumentere sosial dumping da aktiviteten foregår skjult. Mange arbeidstakere er også redde for å stå fram og påpeke ulovligheter og dårlige arbeidsforhold, for eksempel i frykt for å miste jobben og framtidige muligheter for jobb i Norge. Arbeidet vil i mange tilfeller være bedre betalt enn tilsvarende i mange andre land, og mange har familier de forsørger i sitt hjemland. Sosial dumping er utnyttelse av mennesker i en sårbar situasjon. Derfor eksisterer det heller ikke statistikk på omfanget direkte.



## 2.2 Variasjon i andel innvandrere og krav påvirker omfanget av sosial dumping

Tidligere analyser viser at sosial dumping er kjennetegnet ved at fenomenet er svært utbredt i enkelte næringer, men ikke i andre næringer (Eggen, Gottchalk, Nymoen, Ognedal, & Rybalka, 2017).

Fordi sosial dumping betegner utnyttelsen av utenlandsk arbeidskraft, er det for det første hensiktsmessig å undersøke i hvilke næringer sysselsatte med utenlandsk opprinnelse jobber. For det andre er det viktig å undersøke hvilke næringer som sysselsetter en relativt høy andel med lite krav til formell utdanning. Dette vil bidra til å identifisere næringer der sosial dumping kan være et mulig problem.

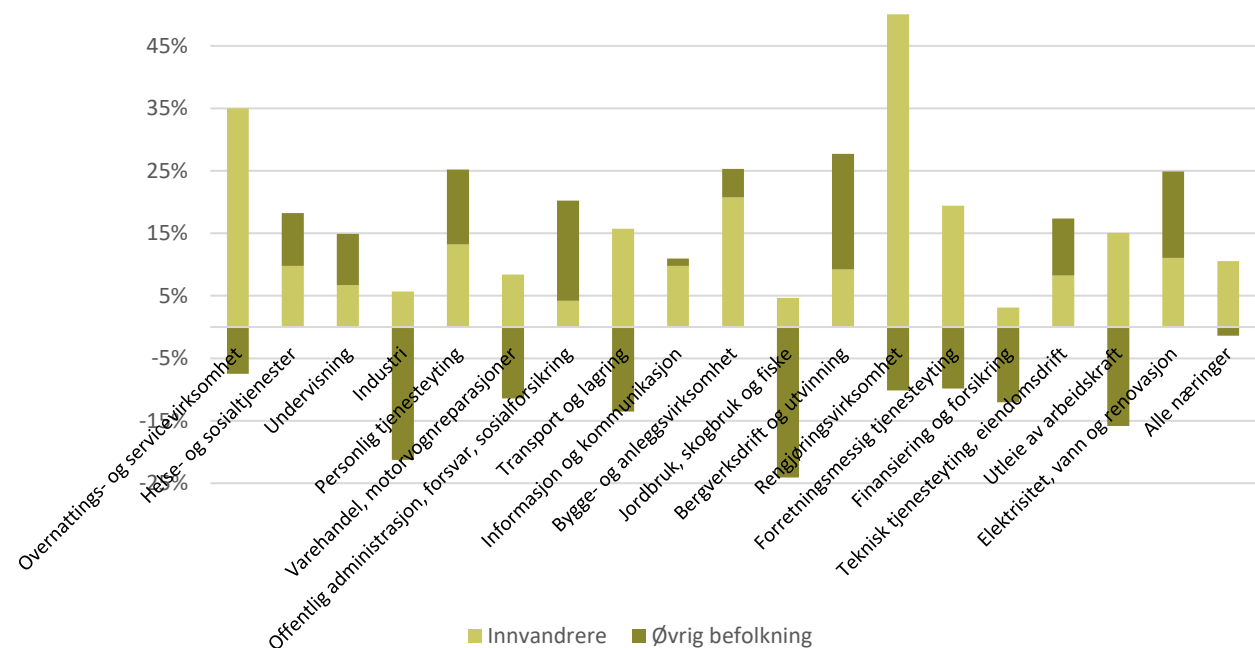
Figur 2.1 gir en oversikt over sysselsetningsveksten for innvandrere fra 2008 til 2018 på forskjellige næringer. Figuren gir en indikasjon på en todeling av arbeidsmarkedet. I næringer med sterk vekst i sysselsetting av innvandrere, har det typisk blitt færre

fra den øvre befolkningen. Dette gjelder blant annet innen varehandel, overnattings- og serveringsvirksomhet og rengjøringsvirksomhet.

Innvandringens bidrag til sysselsetningsvekst er spesielt framtrepende innen overnattings- og servicevirksomhet og rengjøringsvirksomhet. I disse næringene har veksten i sysselsatte innvandrere fra 2008 til 2018 vært på henholdsvis 35 og 50 prosent.

Næringene som har hatt en sterk vekst i sysselsatte innvandrere over de siste ti årene, har også typisk en høy andel innvandrere. Figur 2.2 illustrerer andelen innvandrere per næring i 2018. I gjennomsnitt er i overkant av 17 prosent av de sysselsatte i norsk næringsliv innvandrere. Næringene som har en høyere andel innvandrere enn gjennomsnittet er formidling og utleie av arbeidskraft, bygge- og anleggsvirksomhet, overnattings- og serveringsvirksomhet, transport og lagring, industrien og forretningsmessig tjenesteyting.

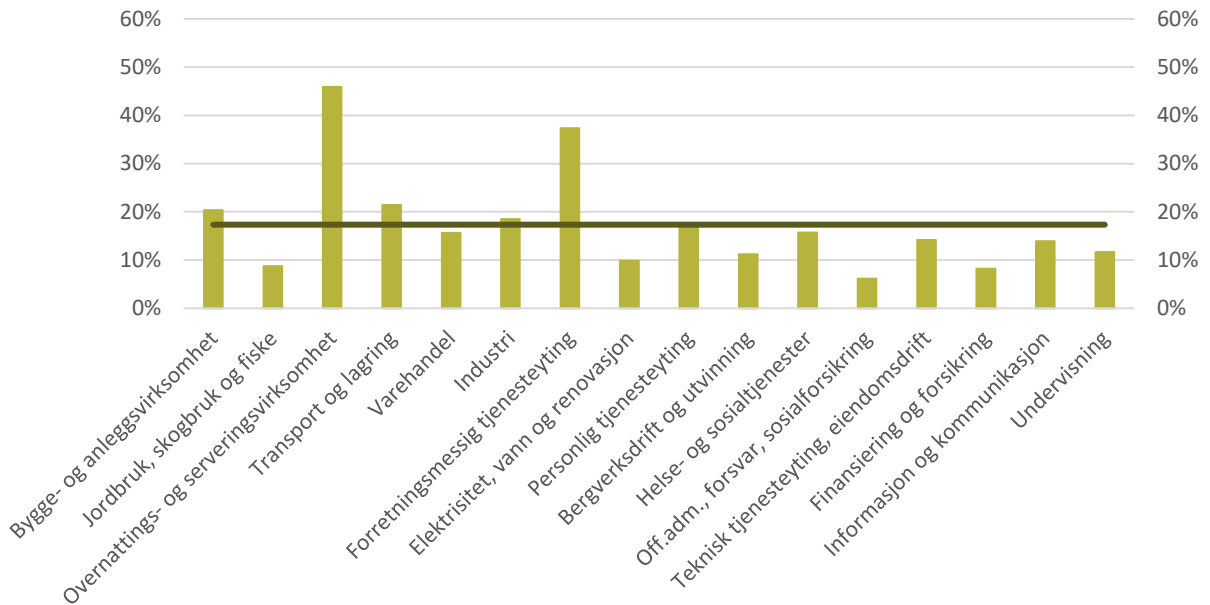
Figur 2.1 Prosentvis vekst i sysselsetting fordelt på utvalgte næringer og landbakgrunn (2008-2018).



Kilde: SSB



Figur 2.2 Andelen sysselsatte innvandrere per næring og gjennomsnittet for alle næringer. 2018.

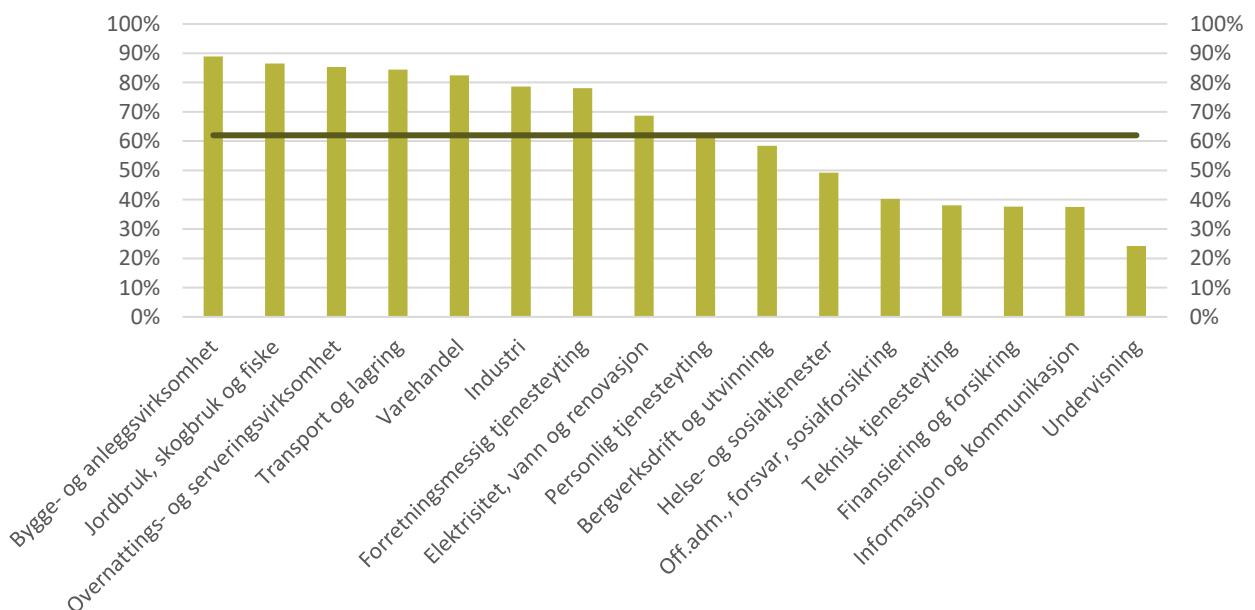


Kilde: SSB

Figur 2.3 illustrerer andelen med grunnskole eller videregående opplæring som høyeste fullførte utdanning. Gjennomsnittet for alle næringer er 62 prosent, mens andelen varierer fra om lag 25 prosent innen undervisning, til nærmere 90 prosent innen bygg og anlegg. Den høye andelen innen bygg

og anlegg kan naturligvis i stor grad forklares av en høy andel med yrkesfaglig videregående opplæring. I tillegg til en høy andel uten videregående opplæring. I overkant av 30 prosent av de sysselsatte innen bygg- og anleggsvirksomhet har grunnskole som høyeste fullførte utdanning.

Figur 2.3 Andelen sysselsatte med grunnskole eller videregående opplæring som siste fullførte utdanning per næring og gjennomsnittet for alle næringer. 2018.



Kilde: SSB

I tillegg til at næringene som preges av sosial dumping har en høy andel innvandrere, stiller de relativt lave krav til formell utdanning. Kombinasjonen av disse to kriteriene gir en indikasjon på hvor lett arbeidstakerne kan utnyttes. Det er for eksempel lite sannsynlig at innvandrere med høy utdanning blir utsatt for uakseptable forhold sammenlignet med en norsk sysselsatt i samme type arbeid.

Figur 2.2 og 2.3 viste at andelen innvandrere er relativt høy i flere av næringsgruppene hvor det også er en høy andel med lite formell utdanning. Det er imidlertid ikke slik at alle næringene innen næringsgruppene har en høy andel innvandrere og stiller lave krav til formell utdanning. Eksempelvis kjennetegner dette bygg i større grad enn anlegg. Innen bygg er det i hovedsak næringen ferdiggjøring

av bygninger som har en høy andel innvandrere. For å ta høyde for denne variasjonen innad i næringer har vi undersøkt hvilke næringer som er kjennetegnet ved at flere enn 17 prosent av de sysselsatte er innvandrere samtidig som flere enn 62 prosent har grunnskole eller videregående opplæring som siste fullførte utdanning for en finere næringsinndeling.

De to overnevnte grensene er gjennomsnittet av henholdsvis sysselsatte innvandrere og andelen uten høyere utdanning, i alle næringer.

Næringene som stiller lavere krav til formell utdanning enn gjennomsnittet og sysselsetter en høyere andel innvandrere, i tillegg til å ha flere enn 10 000 sysselsatte, er listet opp i tabell 2.1.

Tabell 2.1 Oversikt over næringer med relativt høy andel med grunnskole eller videregående opplæring som siste fullførte utdanning og andel sysselsatte innvandrere

Næringsgruppe	Næring	Andel med grunnskole eller videregående opplæring som siste fullførte utdanning	Andel sysselsatte innvandrere
Bygge- og anleggsvirksomhet	Oppføring av bygninger	88 prosent	25 prosent
	Spesialisert bygge- og Anleggsvirksomhet	77 prosent	20 prosent
Overnattings- og serveringsvirksomhet	Overnattingsvirksomhet	85 prosent	43 prosent
	Serveringsvirksomhet	85 prosent	47 prosent
Industri	Produksjon av nærings- og nytelsesmidler	83 prosent	32 prosent
Transport og lagring	Landtransport	89 prosent	38 prosent*
	Post og Distribusjonsvirksomhet	75 prosent	27 prosent
Vannforsyning, avløps- og renovasjonsvirksomhet	Innsamling, behandling, disponering og gjenvinning av avfall	75 prosent **	19 prosent
Forretningsmessig tjenesteyting	Arbeidskrafttjenester	73 prosent	42 prosent
	Rengjøringsvirksomhet	85 prosent***	69 prosent
	Vakttjeneste og Etterforsking	85 prosent***	18 prosent
Personlig tjenesteyting	Annen personlig Tjenesteyting	92 prosent	24 prosent

\*Andelen sysselsatte innvandrere er for landtransport og rørtransport. \*\* Andelen med grunnskole eller videregående opplæring som siste fullførte utdanning er basert på hovednæringsgruppen vannforsyning, avløps- og renovasjonsvirksomhet. \*\*\*Andelen med grunnskole eller videregående opplæring som siste fullførte utdanning er basert på hovednæringsgruppen tjenester tilknyttet eiendomsdrift. Kilde: SSB

For å unngå ekstreme utslag fra små næringer har vi ekskludert næringer med under 10 000 sysselsatte. Fordi analysen baseres på offentlig tilgjengelig statistikk, er disaggregeringen av næringer på 2- eller 3-siffer NACE. Dette innebærer at det sannsynligvis vil være noen enda finere inndelte næringer som ikke inkluderes i analysen, selv om de ville ha falt innenfor kravene vi har satt.<sup>1</sup>

### 2.3 Eksisterende satsninger bekrefter hvilke næringer som er mest utsatt for sosial dumping

Det er innført en rekke tiltak for å begrense omfanget av sosial dumping, og annen useriøsitet i arbeidsmarkedet. Tiltakene rettes både mot arbeidslivet generelt og enkelt næringer. Noen av tiltakene handler om innføring av og endringer i forskrifter og lover om lønns- og arbeidsvilkår, andre om å fremme samarbeid og informasjonsdeling, og andre igjen om kontroll av etterlevelse og sanksjonering ved brudd på regelverket.

#### 2.3.1 Strategisk innsats legger til rette for redusert sosial dumping

Myndighetene har opprettet flere tiltak som påvirker hele næringslivet. Eksempler på slike generelle tiltak er det strategiske samarbeidet mellom regjeringen og partene i arbeidslivet, mulighet for mer effektiv sanksjonering av lovbrudd og innføring av overtredelsesgebyr.

Allmenngjøring av tariffavtaler er et eksempel på et sentralt tiltak for å redusere omfanget av sosial dumping innen utsatte områder. Ordningen fungerer slik at det i praksis blir innført minstelønnssetter og enkelte andre bestemmelser for alle syssel-

satte innenfor området (uavhengig av om arbeidstaker eller -giver er organisert).

I 2019 var ni tariffavtaler allmenngjort i Norge. Allmenngjorte tariffavtaler er en avtale om lønns- og arbeidsvilkår som gjelder for alle som utfører arbeid innen et spesifikt område, selv om man ikke er en del av avtalen. Allmenngjøring av tariffavtaler er et av flere virkemidler for å hindre at utenlandsk arbeidskraft får dårligere lønns- og arbeidsvilkår enn det som er vanlig i Norge. Bestemmelsene i allmenngjøringsloven og forskriftene om allmenngjøring er ufravelige, man kan ikke avtale seg bort fra reglene. Bestemmelsene er ikke begrenset til arbeidstakere med et behov for vern, men gjelder også for arbeidstakere som er villige til å arbeide under lønns- og arbeidsbetingelser som er vesentlig dårligere enn det som er vanlig.

For at det skal fattes vedtak om allmenngjøring må det dokumenteres «*at utenlandske arbeidstakere utfører eller kan komme til å utføre arbeid på vilkår som samlet sett er dårligere enn det som gjelder etter landsomfattende tariffavtaler for vedkommende fag eller bransje*».

Figur 2.4 gir en oversikt over antall sysselsatte i næringer som er omfattet av allmenngjøring.<sup>2</sup> Evalueringene gjennomgått i SØA (2016) viser at allmenngjøring har bidratt til å redusere omfanget av sosial dumping.

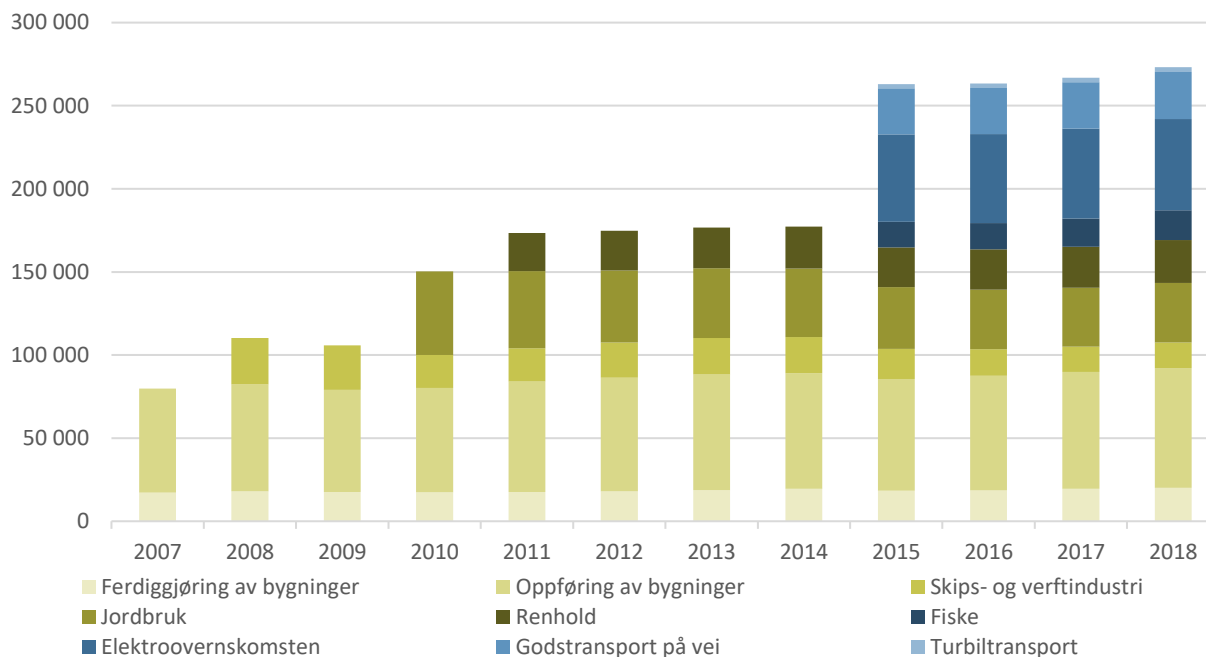
Dersom sosial dumping forhindres, er det ingen grunn til å tro at innvandring skal bidra til lavere produktiviteten, annet enn at økt tilgang på en ressurs typisk vil redusere denne ressursens verdi.

<sup>1</sup> Dette kan for eksempel tenkes å være tilfelle for næringen vedlikehold og reparasjon av motorvogner, unntatt motorsyklar (NACE 45.2) som inkluderer bilverksted og bilpleie.

<sup>2</sup> Merk at allmenngjøring gjelder områder, og dermed er ikke sysselsetting på næringsnivå nødvendigvis helt overlappende med antallet sysselsatte som er omfattet av allmenngjøring. Mer også at kun lønnstakere omfattes av allmenngjøring. Eksempelvis står det i elektrooverenskomsten at «Forskriften gjelder for virksomheter som utfører installasjon, montasje og

vedlikehold av elektriske anlegg for automatisering, data, telekommunikasjon o.l. Forskriften gjelder for arbeidstakere som utfører slikt arbeid i slike virksomheter». For å imøtekomme akkurat dette har vi benyttet alle sysselsatte i NACE-kode 35.1 (produksjon, overføring og distribusjon av elektrisitet), 43.21 (elektrisk installasjonsarbeid) og 61.1 (kabelbasert telekommunikasjon). Videre viser figuren sysselsatte i næringer fra det året allmenngjøringen for området gjelder på landsbasis.

Figur 2.4 Antall sysselsatte omfattet av landsdekkende allmenngjøring etter næring



Kilde: SSB, bearbejdet av SØA

### 2.3.2 Operativ innsats sikrer etterlevelse

Dersom det ikke gjennomføres tilsyn, kan det imidlertid undergrave allmenngjøringsordningen og de andre tiltakene som legger til rette for redusert sosial dumping.

Det er derfor relevant å undersøke i hvilken grad det gjennomføres tilsyn i ulike næringer og hva som er konsekvensen av tilsynene. Det er i hovedsak Arbeidstilsynets tilsyn som er relevante for avdekking av sosial dumping.

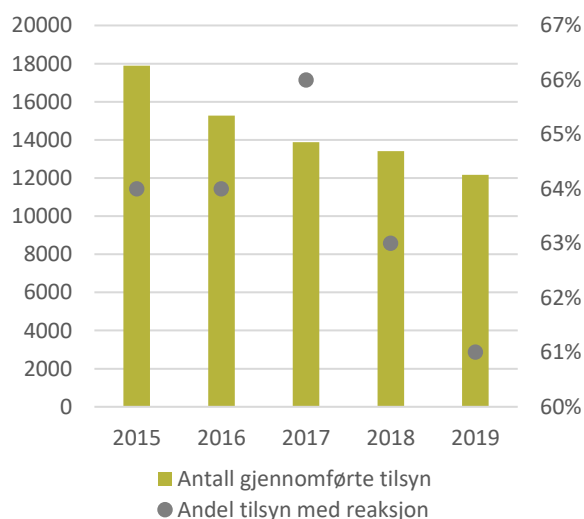
Figur 2.5 viser at antall gjennomførte tilsyn er betydelig redusert i perioden fra 2015 til 2018. Andelen tilsyn som har ført til en reaksjon fra Arbeidstilsynet er imidlertid relativt stabil over tid, mellom 62 og 66 prosent.

Reduksjonen i andelen tilsyn følger av at tilsynsaktiviteten har blitt mer målrettet mot virksomheter med kjennetegn som ofte sammenfaller med brudd.

Figur 2.5 viser også andelen tilsyn gjennomført av Arbeidstilsynet som har ført til reaksjoner, sett opp

mot antall tilsyn i de forskjellige næringene. Figuren viser at det har blitt gjennomført et relativt høyt antall tilsyn i flere av næringene som har hatt sterk vekst i sysselsatte innvandrere.

Figur 2.5 Antall tilsyn over tid (venstre) og andel tilsyn med reaksjon (høyre).



Note: Statistikk for 2019 er foreløpige tall  
Kilde: Arbeidstilsynet

Figur 2.6 illustrerer antall tilsyn og andelen reaksjoner fordelt på næringer. Figuren viser at antallet tilsyn er høyest for bygge- og anleggsvirksomhet. Omtrent 40 prosent av alle tilsyn ble gjennomført i denne næringen.

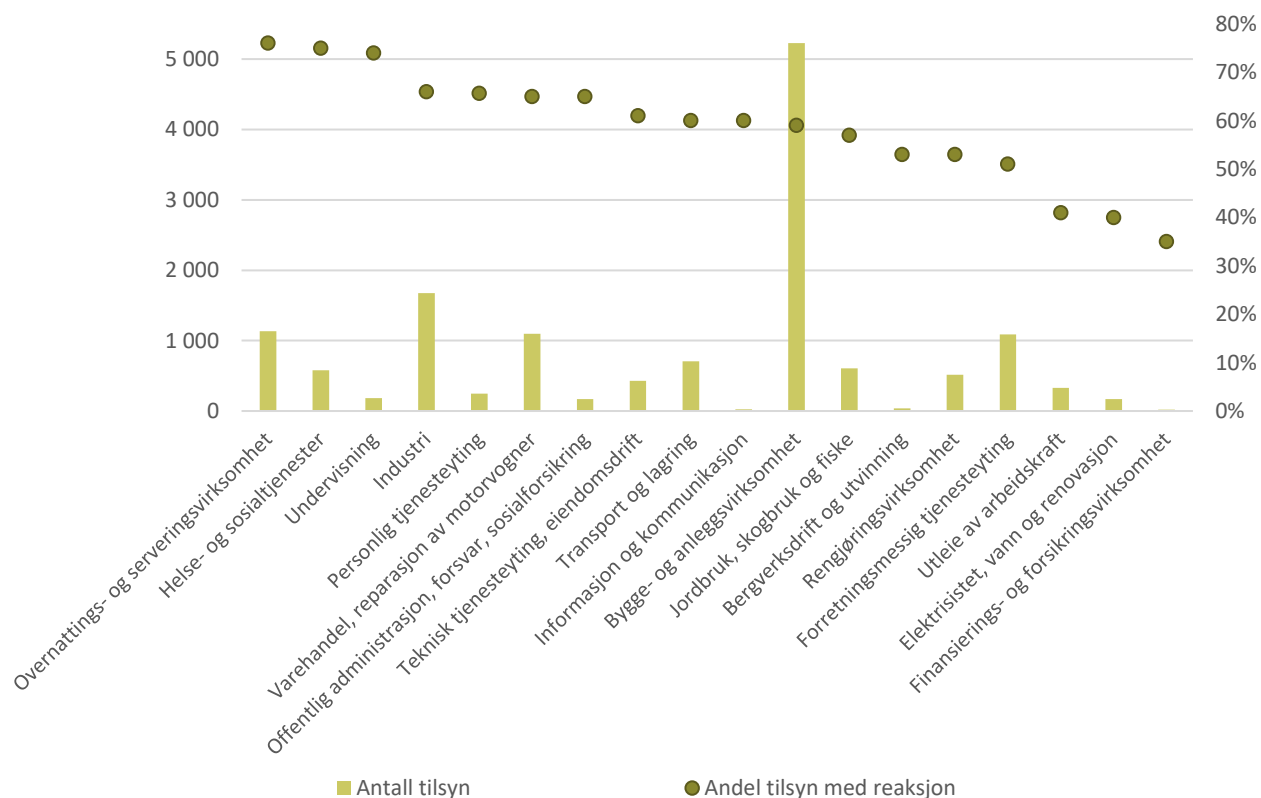
Likevel er andelen tilsyn med reaksjoner på i underkant av 60 prosent, hvilket er omtrent som gjennomsnittet blant alle næringer.

Det er særlig for overnattings- og servicevirksomhet, undervisning, helse- og sosialtjenester og varehandel og reparasjon av motorvogner, at en stor andel av tilsynene har ført til reaksjoner.

En relativt høy andel tilsyn med reaksjoner, er en indikasjon på at mange virksomheter i næringen ikke oppfyller kravene til i arbeidsmiljøregelverket eller at kontrollene som gjennomføres er svært treffsikre.

Én mulig del av forklaringen på den høye reaksjonsandelen for disse næringene, er at mange virksomheter innad i næringen har lett for å drive useriøst som følge av en tilstrømming av svakt stilte arbeidstakere. At tilsyn fører til reaksjon betyr derfor ikke nødvendigvis sosial dumping, men at en stor andel av tilsynene fører til reaksjon er en indikasjon på at næringen preges av useriøsitet.

Figur 2.6 Antall tilsyn fordelt på utvalgte næringer (til venstre) og andelen tilsyn som har ført til reaksjon (til høyre) i 2018.



Kilde: Arbeidstilsynet

## 2.4 Næringer preget av sosial dumping

Med utgangspunkt i de næringene som sysselsetter en høyere andel innvandrere enn gjennomsnittet, og i tillegg til å stille lavere krav til formell utdanning enn gjennomsnittet, har næringene i tabell 2.2 blitt definert som næringer med høy risiko for å være preget av sosial dumping. Disse næringene har flere enn 10 000 sysselsatte og er brukt i den videre analysen i kapittel 4.

Næringene i tabell 2.2 blir ofte trukket fram i nyhetsbildet i forbindelse med sosial dumping. Dette er også næringer som trekkes fram i litteraturen og av intervjuobjekter vi har vært i dialog med i forbindelse med dette prosjektet.

Tabell 2.2 Næringer utsatt for sosial dumping

Næringsgruppe	Næring
Bygge- og anleggsvirksomhet	Oppføring av bygninger
	Spesialisert bygge- og anleggsvirksomhet
Overnattings- og serveringsvirksomhet	Overnattingsvirksomhet
	Serveringsvirksomhet
Industri	Produksjon av nærings- og nytelsesmidler
Transport og lagring	Landtransport
	Post og distribusjonsvirksomhet
Elektrisitet, vann og renovasjon	Innsamling, behandling, disponering og gjenvinning av avfall
Forretningsmessig tjenesteyting	Arbeidskrafttjenester
	Rengjøringsvirksomhet
	Vakttjeneste og etterforskning
Personlig tjenesteyting	Annen personlig tjenesteyting

<sup>3</sup> Myndighetenes næringsrettede innsats inkluderer blant annet allmenngjøring av tariffavtaler (inkludert informasjons- og påseplikt), treparts bransjeprogram, godkjenningsordning i renhold, Tettpå- og Vikarbyrådirektivet.

I tillegg er myndighetenes næringsrettede innsats mot sosial dumping og useriøsitet i arbeidslivet er rettet mot flere av disse.<sup>3</sup> Dette er også næringene hvor en stor andel av tilsynene til har ført til en reaksjon. Totalt arbeider det i overkant av 530 000 personer i næringene definert som preget av sosial dumping. Under antakelsen om at sosial dumping preger hele næringen, gir dette en indikasjon på omfanget av sysselsatte som i større eller mindre grad er påvirket av sosial dumping. Det er viktig å bemerke at dette ikke er det samme som antallet som faktisk blir utsatt for uakseptable vilkår. De sysselsatte vil også være mer indirekte preget som følge av en mer presset konkurransesituasjon mellom virksomheter. Det er ikke mulig å fastslå hvor mange som blir utsatt for sosial dumping.

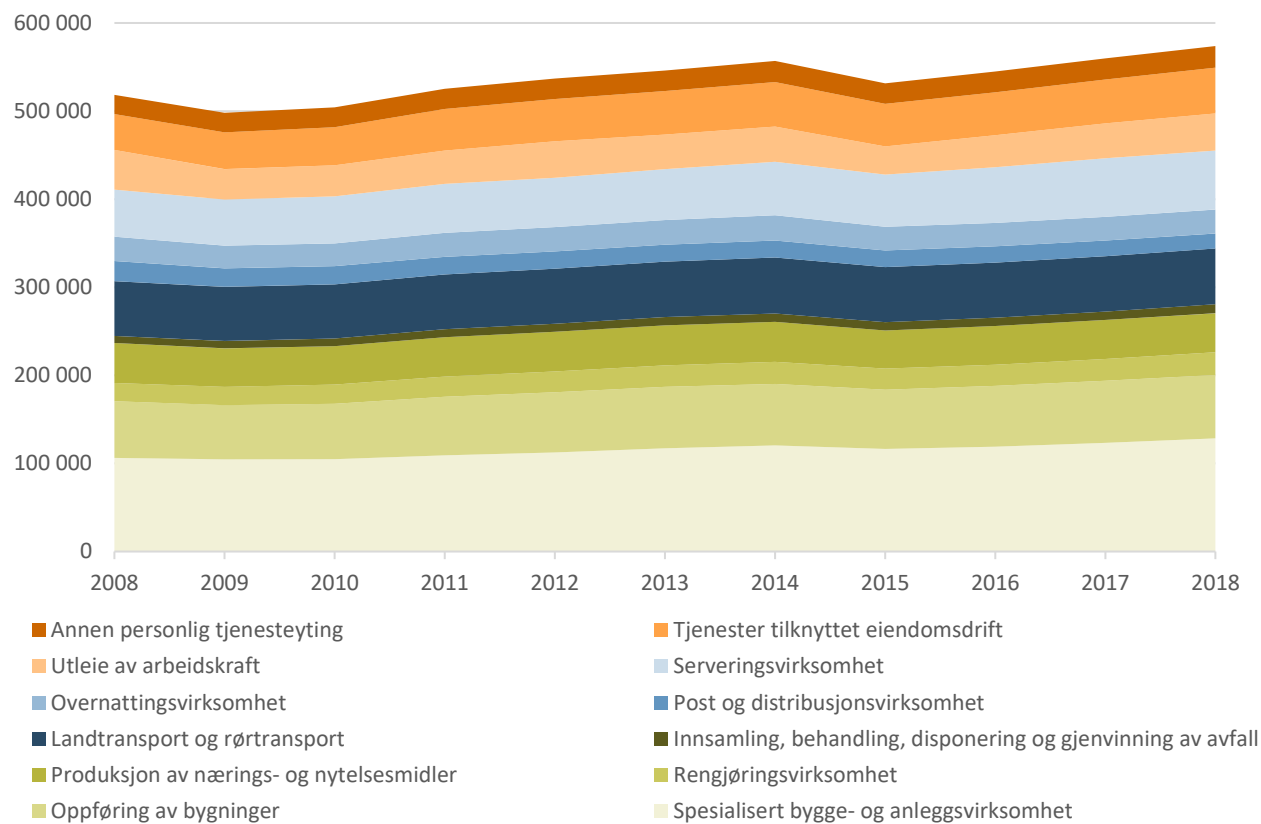
Blant næringene i tabell 2.2 er det spesialisert bygge- og anleggsvirksomhet som sysselsetter flest. I 2018 var det omtrent 130 000 sysselsatte i næringen spesialisert bygge- og anleggsvirksomhet, jf. figur 2.7.<sup>4</sup> I antall sysselsatte er spesialisert bygge- og anleggsvirksomhet etterfulgt av oppføring av bygninger, landtransport og serveringsvirksomhet.

Samtlige av næringene kan kategoriseres som arbeidsintensive og kjennetegnes ved å ha lite investeringer i forskning og utvikling (NOU 2015: 1). Begge disse kjennetegnene bidrar til redusert produktivitet.

I neste kapittel beskrives de samfunnmessige konsekvensene av sosial dumping på kort og lang sikt. I kapittel 4 presenteres en korrelasjonsanalyse av sammenhengen mellom produktivitetsutviklingen i en næring og andelen innvandrere. Næringene benyttet i analysen er de listet i tabell 2.2.

<sup>4</sup> Næringen spesialisert bygge- og anleggsvirksomhet inkluderer den allmenngjorte næringen ferdiggjøring av bygninger.

Figur 2.7 Antall sysselsatte i næringer med høy risiko for å være preget av sosial dumping.



Kilde: SSB



### 3 Samfunnsmessige virkninger av sosial dumping

På kort sikt kan sosial dumping gi gevinster for konsumenter i form av lavere priser, og for arbeidsgivere i form av lavere kostnader.

På lang sikt kan sosial dumping presse ned lønnsnivået i næringer som benytter en stor andel svakere stilte arbeidstakere. I tillegg til økt ulikhet kan en viktig konsekvens være redusert produktivtetsutvikling og dermed og lavere økonomisk vekst.

I dette kapittelet drøftes konsekvensene av omfattende sosial dumping i enkelte næringer på produktivitet.

#### 3.1 Kortsiktige virkninger

På kort sikt kan sosial dumping gi lavere produksjonskostnader på grunn av lavere lønninger. Dette kan gi økt overskudd i bedriftene og/eller lavere priser for konsumentene. Hvordan denne gevinsten fordeles mellom bedrifter og konsumenter vil i praksis vil variere.

Arbeiderne som mottar lave lønninger, etter norske forhold, vil kanskje likevel tjene bedre enn de ville gjort i hjemlandet, mens den opprinnelige sysselsettingen vil oppleve at lønningene faller eller at de i mange tilfeller i praksis utkonkurreres og mister jobben.

Det høye lønnsnivået og regulerte arbeidslivet i Norge bidrar til at kostnader til arbeidskraft utgjør en stor del av virksomhetenes utgifter. Motivet for å begå lovbrudd eller omgå regler for useriøse virksomheter er knyttet til mulighetene det gir for kostnadsbesparelser og dermed profitt. Med økt tilgang på relativt rimelig arbeidskraft vil timeantallet øke, mens arbeidsproduktiviteten faller. Likevel kan kostnadene samlet sett gå ned, i hvert fall på kort sikt.

Fordi virksomheter som bedriver sosial dumping betaler arbeidstakere en lavere lønn vil de kunne tilby sine produkter til en lavere pris enn seriøse virksomheter. Denne konkurransevridende effek-

ten vil øke velferden til konsumentene siden de står overfor lavere priser.

#### 3.2 Langsiktige virkninger

På lang sikt vil sosial dumping presse ned lønnsnivået i næringer som benytter en stor andel svakere stilte arbeidstakere. I tillegg til økt ulikhet vil en viktig konsekvens være redusert produktivtetsutvikling og dermed svakere økonomisk vekst.

Det er i hovedsak to grunner til at sosial dumping kan medføre lavere produktivitet.

For det første vil økt tilgang på relativt rimelig arbeidskraft redusere insentivet til å investere i kapital og teknologi. Bjørnstad mfl. (2015) begrunner nedgangen i produktivitet i bygg- og anlegg med endret faktorbruk. Økt tilgang på relativt rimelig arbeidskraft har presset ned lønnsnivået, slik at arbeidskraft blir rimeligere relativt til kapital. Dermed blir produksjonen mer arbeidsintensiv: Lavere investeringer i kapital og teknologi gir mindre kapital per arbeider, som i sin tur gjør at produktiviteten reduseres.

For det andre vil økt bruk av arbeidskraft med relativt lite formell utdanning og manglende språkkunnskaper redusere produktiviteten i næringen direkte. Bjørnstad mfl. (2015) finner en direkte negativ effekt av innvandring på produktiviteten i næringen, hvilket indikerer at innvandrerne er mindre produktive enn den øvrige arbeidskraften i næringen. Det pekes på at dette kan skyldes mindre formell utdanning eller svake språkkunnskaper.

På sikt kan også sosial dumping føre til at lønningene blir for lave til at de er forenlige med å etablere seg i Norge på sikt. Resultatet kan bli kortvarige arbeidsopphold som vil vanskeliggjøre integrering og ha en negativ effekt på produktivitet.

Det er viktig å bemerke at utviklingen i produktivitet har vært fallende for de aller fleste næringer de siste tiårene. Figur 3.1 viser den gjennomsnittlige

årlige utviklingen i arbeidsproduktivet for hovednæringsgrupper og utvalgte undergrupper for to perioder. Den første perioden er fra 1992 til 2004 og den andre fra 2005 til 2018. Årsaken til at det er disse to periodene som sammenlignes er at den andre perioden fanger opp EU-utvidelsen i 2004.

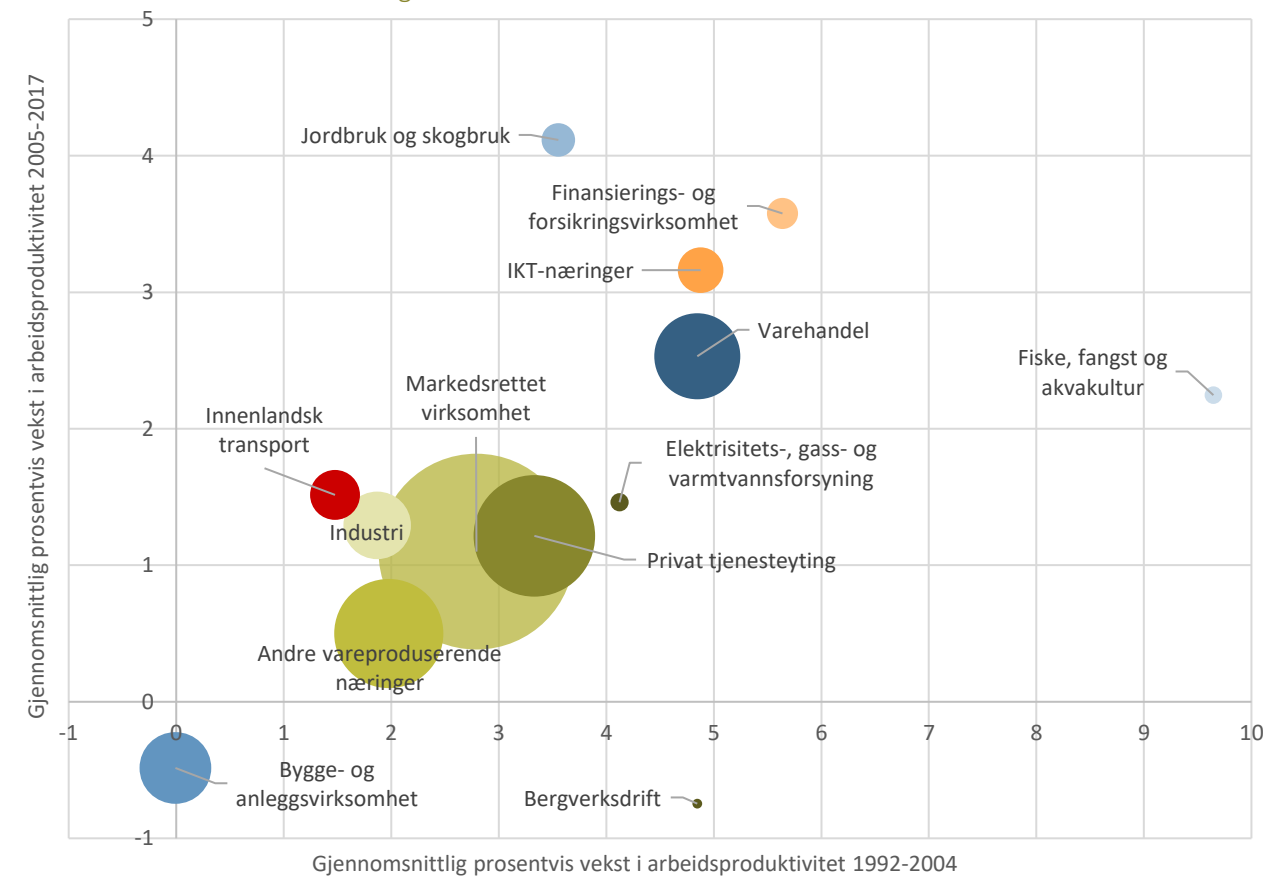
Figur 3.1 illustrerer en gjennomgående nedgang i produktivetsveksten i norsk næringsliv i den andre perioden, sammenlignet med den første. For markedsrettet virksomhet i fastlands-Norge samlet sett har veksten i arbeidskraftens produktivitet falt fra i underkant av tre prosent årlig i perioden mellom 1992 og 2004, til om lag én prosent i perioden mellom 2005 til 2018.

En lavere produktivetsvekst er en gjennomgående trend i næringslivet også i andre land, og

skyldes ikke nødvendigvis i hovedsak innvandring. En annen viktig årsak kan være en dreining fra industri og annen vareproduksjon mot mer arbeidskraftintensive tjenesteytende næringer de siste 30 til 40 årene, der produktivetsveksten har vært lavere.

Den sterkeste produktivetsveksten har vært i IKT-næringene og næringer som er IKT-intensive. Næringer som har blitt mer IKT-intensive, som finansnæringen og varehandel, har høyere vekst enn næringer som benytter IKT i mindre grad, som bygg og anlegg. Andre næringer med høy produktivetsvekst har hatt nytte av mer næringsspesifikke teknologigjennombrudd, som f.eks. akvakultur og jordbruk og skogbruk.

Figur 3.1 Sammenligning av gjennomsnittlig årlig vekst i arbeidsproduktivet over to perioder for markedsrettet virksomhet i Fastlands-Norge



Kilde: SSB, Produktivetsberegninger for næringer

De næringene som har opplevd sterkest innvandring har hatt et svakere insentiv til å ta i bruk nye teknologiske løsninger for å effektivisere produksjonen. For eksempel har bygge- og anleggsvirksomhet hatt et stabilt bruttoprodukt per timeverk i perioden fra 1992 til 2004, men et gjennomsnittlig årlig fall på om lag en halv prosent mellom 2005 og 2017, altså etter EU-utvidelsen. Det gir et samlet fall i arbeidsproduktiviteten på over 6 prosent siden 2005. Siden 2004 har sysselsettingen i bygg og anlegg doblet seg, og næringen utgjorde åtte prosent av bruttoproduktet i Fastlands-Norge i 2018.

Det kan være flere årsaker til fallet, men innvandringen er sannsynligvis sentral. En høy innvandring har gitt næringen rikelig tilgang på arbeidskraft med relativt lavt lønnsnivå, men kanskje også lavere produktivitet på grunn av manglende kun-

skap om norske byggemetoder og språk, samt substitusjon fra kapital til relativt rimeligere arbeidskraft slik at det ble mindre kapital bak hver arbeider. Den svake utviklingen i produktiviteten kan også delvis skyldes måleproblemer. Blant annet kan det tenkes at prisindeksene ikke i tilstrekkelig grad fanger opp kvalitetsforbedringer, og den internasjonale definisjonen av bygge- og anleggsvirksomhet er kanskje for snever.

Økt bruk av prefabrikkerte bygningselementer drar for eksempel i retning av økt produktivitet, men vil i hovedsak knyttes til byggevareindustrien og ikke til byggenæringen (NOU 2015:1). I statistikken for bygge- og anleggsvirksomhet inngår kun virksomhetene som er direkte involvert i arbeidet på byggeplassene.

## 4 Korrelasjonsanalyse

I dette kapittelet presenteres en korrelasjonsanalyse for sammenhengen mellom produktivetsutvikling og innvandring i næringer preget av sosial dumping. Hensikten med analysen er å gi en indikasjon på hvorvidt sosial dumping påvirker produktivetsutvikling.

### 4.1 Datatilnærming

Som nevnt i kapittel 2, er det ikke mulig å direkte identifisere hvor mange som er omfattet av sosial dumping. Likevel vet vi at sosial dumping er utbredt i næringer hvor det stilles få krav til formell utdanning og som sysselsetter en stor andel innvandrere, jf. kapittel 2. Innvandrere med lav formell utdanning har høyere sannsynlighet for å befinne seg i en sårbar situasjon på arbeidsmarkedet og er dermed lettere å utnytte.

Hypotesen for analysen i dette kapittelet er at de næringene som stiller relativt lave krav til formell utdanning og har en høy andel innvandrere, vil ha en svakere produktivetsutvikling, sammenlignet med andre næringer. Det er altså andelen innvandrere i kombinasjon med lave kvalifikasjonskrav, som indikerer sosial dumping. Næringene som sysselsetter en høyere andel innvandrere og samtidig har en høyere andel med grunnskole eller videregående opplæring som siste fullførte utdanning, sammenlignet med gjennomsnittet, er gjentatt i tabell 4.1.

For å gi et anslag på sammenhengen er det benyttet offentlig tilgjengelig statistikk på arbeidsproduktivitet og andelen innvandrere i de aktuelle næringene.

Arbeidsproduktivitet må imidlertid operasjonaliseres, og er målt som bruttoprodukt eller bearbeidingsverdi i faste priser per timeverk. Vi har i hovedsak brukt variabelen bruttoprodukt per timeverk i faste priser fra nasjonalregnskapet for å forklare arbeidsproduktivitet.<sup>5</sup> Denne variabelen er imidlertid ikke tilgjengelig for alle næringene vi har definert som aktuelle, jf. tabell 4.1.

I 2008 ble næringsinndelingen for offentlig tilgjengelig statistikk endret. Konsekvensen er at vi får et brudd i tidsseriene for begge variabler i analysen. Dette gjelder for andelen innvandrere i alle næringer og produktivitet for noen næringer.

For å unngå bruddet i serien for andelen innvandrere har andelen fra 2008 blitt brukt som utgangspunkt, og så har vi justert denne for den årlige utviklingen i andelen innvandrere for tilsvarende næring for dataserien før 2008. For å koble næringene fra de to inndelingene har vi benyttet SSB sin veileder for å koble gammel og ny næringsinndeling.<sup>6</sup>

For overnattings- og serveringsvirksomhet, landtransport, post og distribusjon, arbeidskrafttjenester, og annen personlig tjenesteyting finnes det lengre tidsserier med bruttoprodukt og timeverk i nasjonalregnskapet. Disse er derfor benyttet.

For de øvrige næringene i analysen er vi blitt nødt til å benytte bearbeidingsverdi per timeverk.<sup>7</sup> Fordi denne variabelen i utgangspunktet var oppgitt i løpende priser, har vi justert variablene for relevante prisindekser. Det er nødvendig med faste priser for å undersøke den faktiske produktivetsutviklingen og ikke utviklingen som følger av prisendringer. I

---

<sup>5</sup> Bruttoprodukt er verdiskaping og opptjent bruttoinntekt fra innenlandsk produktivetsaktivitet i en næring eller sektor (eller totalt for alle næringer/sektorer), avledet og definert som produksjon minus produktinnsats. Bruttoprodukt publiseres i basisverdi, dvs. at produktsubsidier er inkludert, men ikke merverdiavgift eller andre produktskatter.

<sup>6</sup> Se [link \(SN2002 til SN2007\)](#) og [link \(SN2007 til SN2002\)](#). Næringene er kombinert med utgangspunkt i denne veilederen

så langt det har latt seg gjøre med offentlig tilgjengelig statistikk.

<sup>7</sup> Bearbeidingsverdi er produktivetsverdi minus kjøp av varer og tjenester (som ikke er kjøpt inn for direkte videresalg). Både bearbeidingsverdi og bruttoprodukt måler verdiskapingen i næringer. Hverken bearbeidingsverdi eller bruttoprodukt er tilgjengelig for 2018.

tifellene hvor vi har brukt bearbeidingsverdi per timeverk er denne målt i faste 2017-priser.

Tabell 4.1 Næringer utsatt for sosial dumping

Næringsgruppe	Næring
Bygge- og anleggs- virksomhet	Oppføring av bygninger
	Spesialisert bygge- og anleggsvirksomhet
Overnattings- og serverings- virksomhet	Overnattingsvirksomhet
	Serveringsvirksomhet
Industri	Produksjon av nærings- og nytelsesmidler
Transport og Lagring	Landtransport
	Post og distribusjonsvirksomhet
Elektrisitet, vann og renovasjon	Innsamling, behandling, disponering og gjenvinning av avfall
Forretningsmessig tjenesteyting	Arbeidskrafttjenester
	Rengjøringsvirksomhet
	Vakttjeneste og etterforskning
Personlig tjenesteyting	Annen personlig tjenesteyting

## 4.2 Framgangsmåte

Utvidelsen av EU i 2004, med påfølgende tilstrømming av arbeidskraft til Norge, har bidratt til svakere lønns- og arbeidsvilkår i enkelte næringer. For å gi et anslag på effekten av sosial dumping i de utvalgte næringene over tid, har vi undersøkt korrelasjonen mellom utviklingen i bruttoprodukt per timeverk og utviklingen i andelen innvandrere.

Gitt en signifikant korrelasjon vil vi også kunne gi et anslag for produktivitet utviklingen per timeverk som ville vært tilfelle i fravær av EU-utvidelsen. Denne kontrafaktiske banen for bruttoproduktet vil ta utgangspunkt i den historiske utviklingen i bruttoproduktet i næringen og den kontrafaktiske banen for andelen innvandrere i næringen.

Den kontrafaktiske banen for andelen innvandrere fra 2005 vil være en framskrivning av andelen basert på den gjennomsnittlige årlige utviklingen mellom 2001 og 2004. Denne framskrivningen er rent mekanisk og tar ikke innover seg andre faktorer enn EU-utvidelsen, som kan ha påvirket innvandring til Norge i årene etter 2004.

Når andelen innvandring er framskrevet har vi benyttet den estimerte sammenhengen mellom innvandring og produktivitet (koeffisienten) til å finne et anslag for utviklingen i produktivitet, gitt en lavere innvandring. Slik brukes den kontrafaktiske banen til å undersøke hvor mye produktivitet utviklingen er redusert som følge av økt innvandring. Den kontrafaktiske banen vises kun for næringene med en signifikant sammenheng mellom produktivitet og innvandring.

Det er viktig å påpeke at dette er et prosjekt av begrenset omfang og at dette innebærer at resultatene må tolkes med forsiktighet av tre årsaker.

For det første er det kun blitt benyttet offentlig tilgjengelig statistikk i analysen, og dermed ikke på det ønskelige disaggreeringsnivået for alle næringer. Dette innebærer blant annet at et resultat som viser at sammenhengen mellom produktivitet og innvandring ikke er signifikant, kan være påvirket av at næringen er for aggregert ved at undergrupper er svært ulike. I så fall kunne en mer disaggreert inndeling ha avdekket en signifikant sammenheng.

For det andre er tidsseriene korte (2001-2017), slik at vi har få observasjoner og lite informasjon å basere oss på. For tidsperioden vi har data for vil vi imidlertid gjeldende resultater, som vil være preget av kjennetegn ved denne tidsperioden.

For det tredje har det i liten grad blitt kontrollert for internasjonale, nasjonale og næringsspesifikke faktorer som kan ha påvirket sammenhengen mellom produktivitet og innvandring. I realiteten vil det være flere faktorer enn innvandring som påvirker

næringenes bruttoprodukt per timeverk. Eksempelvis vil oljeprisfallet i 2014 ha hatt en ulik virkning på overnattings- og serveringsvirksomhet enn på industrien. Kapital og arbeidskraft vil også være naturlige forklaringsvariabler i en mer omfattende analyse. Vi har imidlertid justert den kontrafaktiske banen ned med den gjennomsnittlige nedgangen i produktivitet for markedsrettet næringsliv i Fastlands-Norge samlet, jf. kapittel 2.2.

På tross av at resultatene må tolkes med varsomhet vil analysen likevel gi en pekepinn på effektene. For å gi et mer presist estimat for effekten av innvandring på produktiviteten i næringer med sosial dumping, er det nødvendig med tilgang på lengre tidsserier samt å kontrollere for en rekke faktorer. Her er det rom for å gjøre en mer omfattende analyse på et senere tidspunkt.

I vår forenklete modell er den avhengige variabelen i modellen arbeidsproduktivitet ( $A$ ) for en næring og andelen sysselsatte innvandrere ( $I$ ) som den uavhengige variabelen, jf. ligning 1.

$$A_{it} = \beta_0 + \beta_1 I_{it} + \varepsilon_{it} \quad (1)$$

Hvor  $A_{it}$  og  $I_{it}$  angir henholdsvis arbeidsproduktivitet og andelen sysselsatte innvandrere i næring  $i$  i år  $t$ , mens  $\varepsilon_{it}$  er et restledd som tar med alle variasjoner i øvrige variabler som modellen ikke inneholder.

### 4.3 Resultater

Resultatene viser at innvandringen har en statistisk signifikant negativ effekt på produktivetsutviklingen i spesialisert bygge- og anleggsvirksomhet, produksjon av nærings- og nytelsesmidler, ar-

beidskrafttjenester, rengjøringsvirksomhet og annen personlig tjenesteyting, se tabell 4.2.

For næringene oppføring av bygninger og landtransport viser våre resultater en statistisk signifikant positiv sammenheng mellom andelen innvandrere og produktivitet. For landtransport er sannsynligvis årsaken at forholdet mellom arbeidskraft og kapital er relativt stabilt, samtidig som det stilles få krav til formell utdanning og språkkunnskap i bransjen. Dermed er det ingen grunn til å anta at innvandrere vil ha relativt lav produktivitet.

Tabell 4.2 viser at innvandring i størst grad bidrar til å forklare produktivetsutviklingen for næringene rengjøringsvirksomhet, spesialisert bygg og anlegg og arbeidskrafttjenester. For alle disse forklares over 80 prosent av variasjonen i produktivitet av variasjon i andelen innvandrere. Innvandringens forklaringskraft er målt ved korrelasjonskoeffisienten.

Merk at resultatene kan være feilaktige dersom modellen er feilspesifisert. Feilspesifisering kan føre til at modellens restledd ikke tilfredsstillende kravene for statistisk inferens. Statistisk diagnostikk tyder på at dette i liten grad er en utfordring her. Konklusjonens robusthet kan også være påvirket av at variabler som burde ha vært tatt med for å forklare produktivetsutviklingen er utelatt.

Sammenhengene mellom andelen innvandrere og produktivitet for de ulike næringene forklares i nærmere detalj i det følgende.

Tabell 4.2 Oppsummering av resultater

Næring	Koeffisient	Standardfeil	T-verdi	Korrelasjonskoeffisient
Oppføring av bygninger	0,88*	0,15	5,54	0,67
Spesialisert bygge- og anleggsvirksomhet	-2,15*	0,22	-9,89	0,87
Overnattings- og serveringsvirksomhet	0,12	0,13	0,89	0,05
Produksjon av nærings- og nytelsesmidler	-0,49*	0,16	-2,96	0,37
Landtransport	1,47*	0,37	4,02	0,52
Post og distribusjonsvirksomhet	-0,33	0,38	-0,87	0,05
Innsamling, behandling, disponering og gjenvinning av avfall	-0,11	0,48	-0,83	0,00
Arbeidskrafttjenester	-1,08*	0,12	-9,18	0,85
Rengjøringsvirksomhet	-0,64*	0,05	-12,2	0,91
Vaktjeneste og etterforskning	0,17	0,22	0,80	0,04
Annen personlig tjenesteyting	-0,58*	0,10	-5,60	0,68

Note: \* indikerer at koeffisienten er signifikant. For 95 prosent konfidensnivå er den kritiske verdien for t-testen  $|1,96|$ . Det innebærer at dersom t-verdien over er større enn 1,96 i absolutt verdi så er sammenhengen mellom produktivitet og andelen innvandrere signifikant. Kilde: SØA

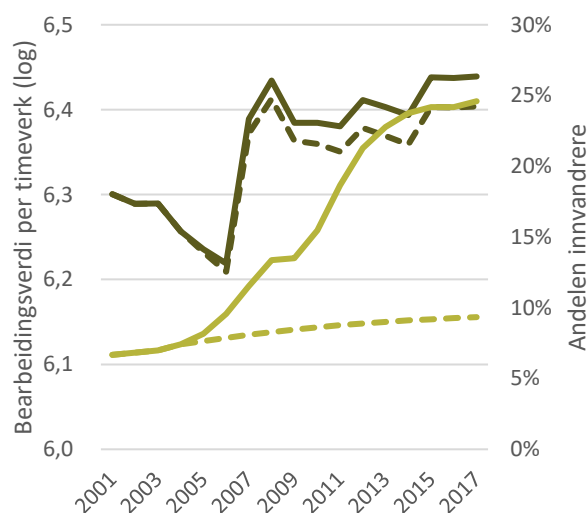
#### 4.3.1 Oppføring av bygninger

Figur 4.1 illustrer sammenhengen mellom arbeidsproduktivitet (målt ved bearbeidingsverdi per timeverk) og andelen innvandrere innen næringen oppføring av bygninger.<sup>8</sup>

Oppføring av bygninger inkluderer alle typer nybygg (herunder boliger, kontorbygg og driftsbygninger) samt tilbygg og ombygging og oppføring av prefabrikkerte bygg.

Det er en vekst i andelen innvandrere i næringen på over 300 prosent mellom 2001 og 2017, fra 7 til 24 prosent. De siste årene i perioden har imidlertid veksten avtatt noe. Oppføring av bygninger er, som bygg- og anleggsnæringen generelt, en arbeidsintensiv næring sammenliknet med næringslivet for øvrig.

Figur 4.1 Arbeidsproduktivitet (mørk og venstre) og andelen innvandrere (lys og høyre) innen oppføring av bygninger. De stiplede linjene er anslått utvikling i fravær av EU-utvidelsen.



Kilde: SØA og SSB (Tabell 08596, 03325 og 11608 og 06480)

<sup>8</sup> Bearbeidingsverdien er justert for utviklingen i priser ved å bruke årlige prosentvise endringer byggekostnadsindeksen.



Utviklingen i produktivitet (målt ved bearbejdingsverdi per timeverk) hadde en svakt nedadgående trend fram til 2006, men deretter et positivt skifte og en positiv utvikling.

Forholdet mellom de to variablene er signifikant positivt. Koeffisienten for innvandringsandelens betydning for produktivitet gir oss grunnlaget for å lage kontrafaktiske baner. Den kontrafaktiske banen for andelen innvandrere er illustrert med lysegrønn stiplet linje i figur 4.1. Den kontrafaktiske utviklingen for produktivitet er illustrert med mørk grønn stiplet linje.

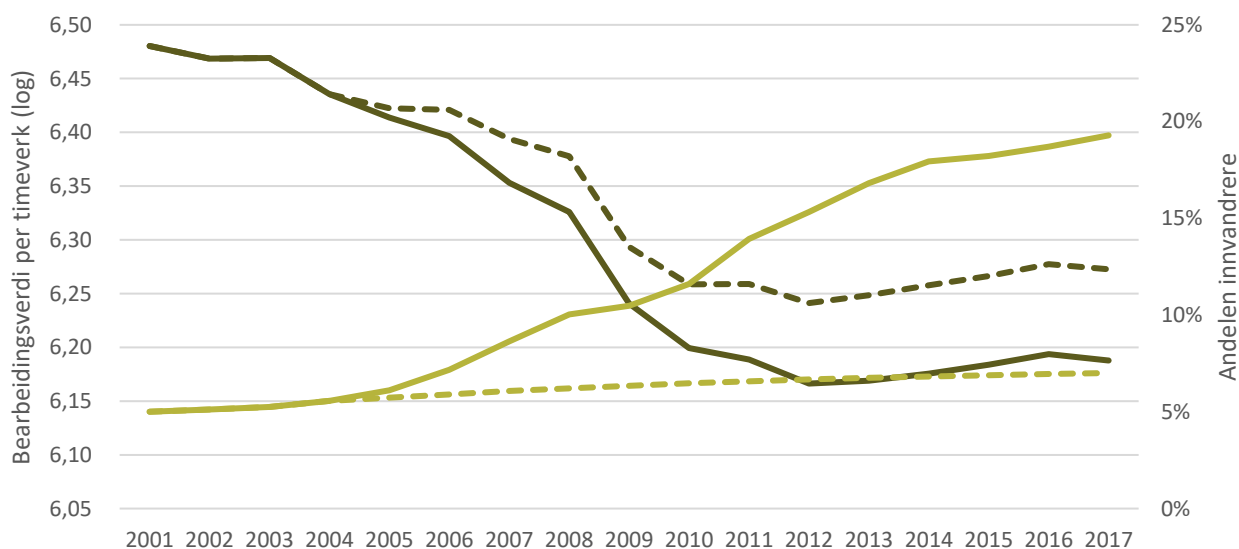
Det kan være ulike årsaker til at forholdet mellom andelen innvandrere og produktivitet er positivt, men det kan også skyldes svakheter ved modellen og datagrunnlaget. For eksempel kan en høy andel innleide arbeidstakere i næringen påvirke produktivetsberegningen fordi det påvirker anslaget for timeverk.

#### 4.3.2 Spesialisert bygge- og anleggsvirksomhet

Det var en klar vekst i andelen innvandrere i næringen over perioden, fra 5 prosent i 2001 til 19 prosent i 2017, jf. figur 4.2.<sup>9</sup> Produktiviteten var fallende fram til 2012, deretter var den relativt stabil. Spesialisert bygg- og anleggsvirksomhet utgjør den største næringen innen bygg og anlegg, med i underkant av 40 prosent av verdiskapingen.

Analysen viser at forholdet mellom de to variablene er signifikant negativ. En økning i andelen innvandrere med en prosent reduserer arbeidsproduktiviteten i næringen med 2,1 prosent, jf. tabell 4.2. Videre tyder resultatene på at andelen innvandrere er en svært viktig forklaringsfaktor for utviklingen i produktivitet i næringen. Hele 88 prosent av variasjonen i produktivitet kan forklares med variasjon i innvandring, jf. tabell 4.2.

Figur 4.2 Arbeidsproduktivitet (mørk og venstre) og andelen innvandrere (lys og høyre) innen spesialisert bygge- og anleggsvirksomhet. De stiplede linjene er anslått utvikling i fravær av EU-utvidelsen.



Kilde: SØA og SSB (Tabell 08596, 03325 og 11608 og 06480)

<sup>9</sup> Arbeidsproduktiviteten er mål som bearbejdingsverdi per timeverk i faste priser. Bearbejdingsverdien er justert for utviklingen i priser ved å bruke byggekostnadsindeksen.

Den enkle modellen benyttet i dette prosjektet viser at produktiviteten i næringen er 1,4 prosent lavere enn anslaget for den kontrafaktiske produktiviteten i 2017, altså anslaget for en situasjon i fravær av EU-utvidelsen. Forskjellen i innvandring mellom den faktiske og den kontrafaktiske banen er nærmere 70 prosent.

Næringsgruppen spesialisert bygge- og anleggsvirksomhet består av næringene riving og grunnarbeid, elektrisk installasjonsarbeid, VVS-arbeid og annet installasjonsarbeid, ferdiggjøring av bygninger og annen spesialisert bygge- og anleggsvirksomhet. I sammenheng med sosial dumping, er næringen ferdiggjøring av bygninger viktigst.<sup>10</sup> Årsaken er at ferdiggjøring av bygninger både har vært et område med høy andel innvandrere, lave krav til formell utdanning og høy sannsynlighet for useriøsitet (Eggen, Gottchalk, Nymoen, Ognedal, & Rybalka, 2017; Djupdal, Klemetsen, Myhrvold-Hanssen, & Dalen, 2016).

Imidlertid har omfanget av useriøsitet i denne næringen bidratt til at myndighetenes innsats har vært rettet særskilt mot denne næringen og en av våre informanter forteller at det er tegn til at innsatsen har virket. Sannsynligheten for useriøsitet er betydelig redusert de siste årene.

#### 4.3.3 Overnatting og servering

Figur 4.3 illustrer sammenhengen mellom arbeidsproduktivitet (målt ved bearbeidingsverdi per timeverk) og andelen innvandrere innen næringen overnatting og servering.

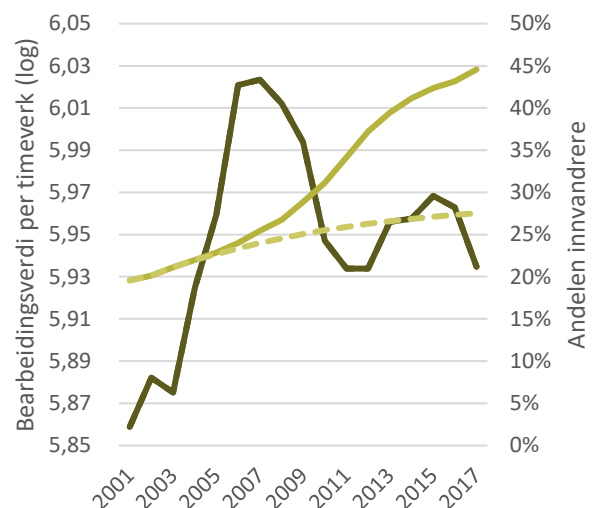
Det er en klar vekst i andelen innvandrere mellom 2001 og 2017, fra 19 prosent til 45 prosent. Overnatting og servering er gjennom hele perioden næ-

ringen med nest høyest andel innvandrere gjennom hele perioden.

Utviklingen i produktivitet har hatt en relativt ustabil utvikling. For denne næringen finner vi ikke en statistisk signifikant sammenheng mellom de to variablene. Vi kan derfor ikke konkludere med at variasjonen i produktivitet skyldes innvandring.

På bakgrunn av våre data kan vi ikke utelukke at det er en sammenheng innen overnatting *eller* servering, men data for å undersøke dette har ikke vært tilgjengelig i prosjektet.

Figur 4.3 Arbeidsproduktivitet (mørk og venstre) og andelen innvandrere (lys og høyre) innen overnattings- og serveringsvirksomhet. De stiplede linjene er anslått utvikling i fravær av EU-utvidelsen.



Kilde: SØA og SSB (Tabell 08596, 03325 og 11608 og 06480)

#### 4.3.4 Arbeidskrafttjenester

Figur 4.4 illustrer sammenhengen mellom arbeidsproduktivitet (målt ved bruttoprodukt per timeverk) og andelen innvandrere innen næringen arbeidskrafttjenester.<sup>11</sup>

Det er en klar vekst i andelen innvandrere i næringen over perioden, fra om lag 15 prosent i 2001

<sup>10</sup> Ferdiggjøring av bygninger (Nace 43.3) inkluderer blant annet snekkerarbeid, gulvlægging og malerarbeid.

<sup>11</sup> Endringen i næringsdefinisjonene i 2008 gjør at dataserien for andel innvandrere i næringen arbeidskrafttjenester ikke har

en overlappende næring i offentlig tilgjengelig statistikk I SN2002. Derfor er utviklingen i andel innvandrere for perioden fra 2001 til 2007 basert på næring 74 Annen forretningsmessig tjenesteyting (SN2002).

til i overkant av 40 prosent av de sysselsatte i 2017. Utviklingen i produktivitet er en klart nedadgående i samme periode.

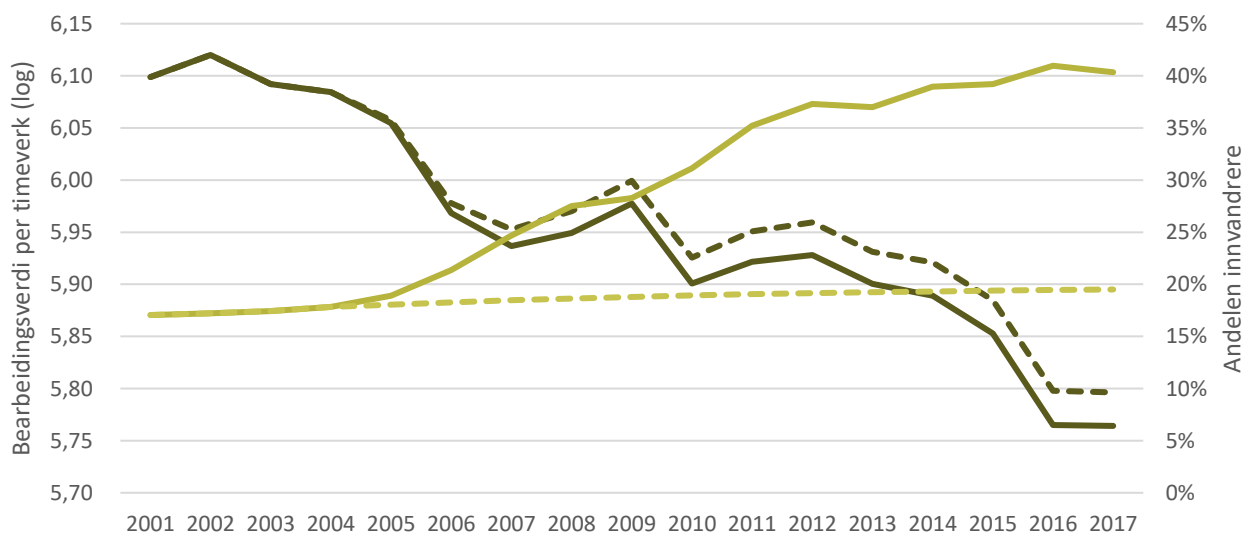
Vi finner en statistisk signifikant, negativ sammenheng. Resultatet viser at en økning i andelen innvandrere med én prosent reduserer arbeidsproduktiviteten i næringen med i overkant av én prosent, jf. tabell 4.2. Våre resultater tyder på at andelen innvandrere er en viktig forklaringsfaktor for utviklingen i produktivitet i næringen. Hele 83 prosent av variasjonen i produktivitet kan forklares med variasjon i innvandring, jf. korrelasjonskoeffisienten i tabell 4.2.

Den enkle modellen benyttet i dette prosjektet viser at produktiviteten i næringen er 0,6 prosent lavere i 2017 enn anslaget for produktivitet i fravær av EU-utvidelsen, altså den kontrafaktiske produktiviteten. Det tilsvarer en forskjell i bruttoprodukt på 129 millioner kroner. Samtidig er andelen innvandrere nesten 55 prosent høyere enn i den kontrafaktiske banen.

Næringsgruppen arbeidskrafttjenester inkluderer næringene rekruttering og formidling av arbeidskraft, utleie av arbeidskraft og andre personadministrative tjenester. Det er særlig utleie av arbeidskraft som er forbundet med sosial dumping. Det anslås at mellom 1,5 og 2 prosent av årsverkene i Norge utføres av innleid arbeidskraft (Nergaard, Tilknytningsformer i norsk arbeidsliv. Nullpunktsanalyse., 2016).

Utleie av arbeidskraft ble gjort lovlig på generell basis i år 2000. Siden 2013 har imidlertid vikarbyrådirektivet krevet at det blir innført et likebehandlingsprinsipp, som innebærer at arbeidstakere som blir leid ut fra et vikarbyrå, skal ha de samme lønns- og arbeidsvilkår mens de er i innleievirksomheten som de ville fått ved direkte ansettelse. Med direktivet følger et solidaransvar som gjør innleier medansvarlig for at vikarbyrået følger kravene. Dette har sannsynligvis bidratt til å redusere utfordringene knyttet til sosial dumping.

Figur 4.4 Arbeidsproduktivitet (mørk og venstre) og andelen innvandrere (lys og høyre) innen arbeidskrafttjenester. De stiplede linjene er anslått utvikling i fravær av EU-utvidelsen.



Kilde: SØA og SSB (Tabell 09170, 09174, 11608 og 06480)

I 2015 ble det imidlertid fastsatt en forskrift som åpnet for at likebehandlingsreglene kunne fravikes. Forskriften innebærer at dersom det gjelder en tariffavtale i bemanningsforetaket, som er inngått med en fagforening med minst 10 000 medlemmer, kan likebehandlingsreglene fravikes.

I 2019 ble det imidlertid en innstramming av regelverket. Innstrammingen innebærer at det kun er adgang til å leie inn fra virksomheter som er registrert i Arbeidstilsynets register over bemanningsforetak.

#### 4.3.5 Rengjøringsvirksomhet

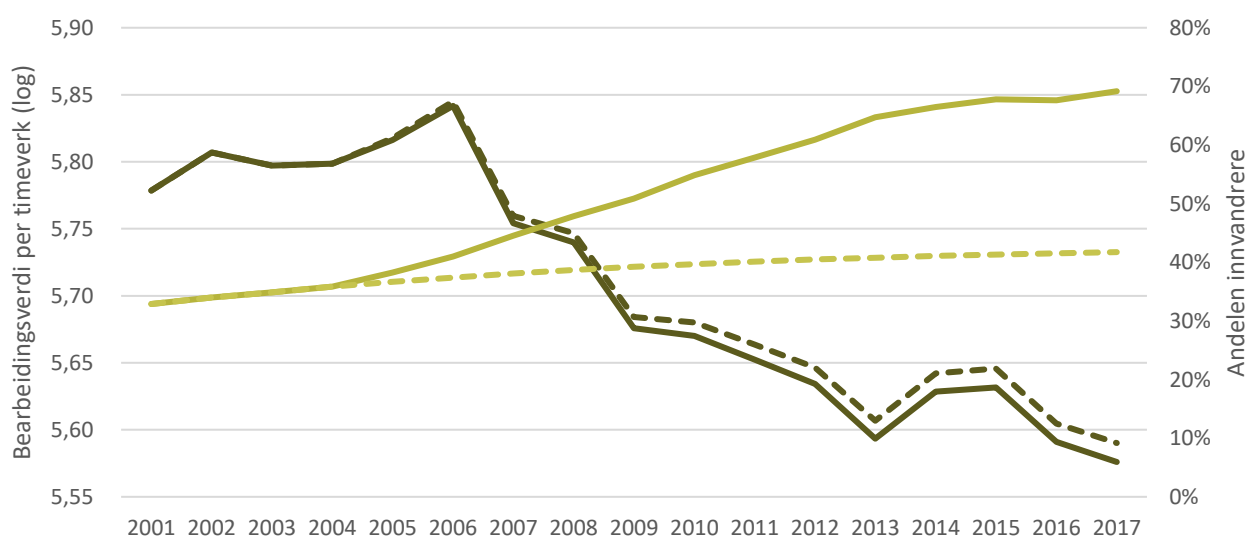
I perioden fra 2001 til 2017 har andelen innvandrere økt fra 36 til 69 prosent innenfor rengjøringsvirksomhet, jf. figur 4.5. Dette er næringen med klart høyest andel innvandrere, selv om veksten i andel innvandrere har vært lavere enn i flere av de andre næringene som inkluderes i denne analysen. Utviklingen i arbeidsproduktivitet (målt ved bearbeidingsverdi per timeverk) viser en klart nedadgående trend i samme periode.

Korrelasjonsanalysen viser en statistisk signifikant negativ sammenheng mellom variablene. En ett prosentpoeng økning i andelen innvandrere medfører en reduksjon i arbeidsproduktivitet på omtrent 0,64 prosent. Våre resultater tyder på at andelen innvandrere forklarer 91 prosent av utviklingen i produktivitet i næringen. Dette innebærer at produktiviteten hadde vært 0,3 prosent lavere i fravær av innvandringsveksten etter 2004.

En grunn til denne negative sammenhengen mellom andelen innvandrere og arbeidsproduktivitet kan være at incentivet til å investere i maskiner og annen fysisk kapital som kan effektivisere rengjøringen reduseres når tilgangen på relativt rimelig arbeidskraft øker. For eksempel investering i gulvaskemaskiner.

Det store flertallet av sysselsatte innen rengjøringsvirksomhet arbeider med rengjøring av virksomheter. I denne type arbeid er det sannsynligvis begrenset behov for språkkunnskap og dermed anses det som lite sannsynlig at språkbarrierer skulle ført til lavere produktivitet innen rengjøringsvirksomhet.

Figur 4.5 Arbeidsproduktivitet (mørk og venstre) og andelen innvandrere (lys og høyre) innen rengjøringsvirksomhet. De stiplede linjene er anslått utvikling i fravær av EU-utvidelsen.



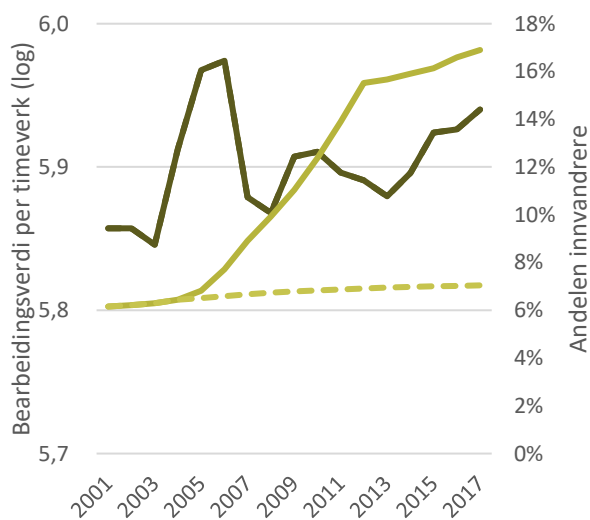
Kilde: SØA og SSB (Tabell 07907, 04891,11608 og 06480)

### 4.3.6 Vakttjeneste og etterforskning

Over 60 prosent av de sysselsatte i næringsgruppen vakttjeneste og etterforskning arbeider i private vakttjenester, nærmere 40 prosent arbeider med tjenester tilknyttet vakttjenester og 0,3 prosent er sysselsatt innen etterforskning. Totalt var om lag 11 500 sysselsatt i vakttjeneste og etterforskning.

Det er en klar vekst i andelen innvandrere i næringen mellom 2001 og 2017, fra 6 prosent i 2001 til 17 prosent av de sysselsatte i 2017, jf. figur 4.6.<sup>12</sup> Den kontrafaktiske banen for andelen innvandrere viser utviklingen dersom den hadde fortsatt som før 2004 og er illustrert med lysegrønn stiplet linje i figur 4.6. Utviklingen i produktivitet (målt ved bearbeidingsverdi per timeverk) er relativt ustabil, men viser en svakt positiv trend i samme periode.

Figur 4.6 Arbeidsproduktivitet (mørk og venstre) og andelen innvandrere (lys og høyre) innen vakttjeneste og etterforskning. De stiplede linjene er anslått utvikling i fravær av EU-utvidelsen.



Kilde: SØA og SSB (Tabell 07908, 04891, 11608 og 06480)

Forholdet mellom de to variablene er imidlertid ikke statistisk signifikant. Vi kan derfor ikke konkludere

<sup>12</sup> Endringen i næringsdefinisjonene i 2008 gjør at dataserien for andel innvandrere i næringen vakttjeneste og etterforskning ikke har en overlappende næring i offentlig tilgjengelig statistikk i SN2002. Derfor er utviklingen i andel innvandrere for perioden fra 2001 til 2007 basert på næring 74 Annen forretningsmessig tjenesteyting (SN2002).

med at utviklingen i produktivitet ville ha vært annerledes i fravær av en vekst i innvandring.

### 4.3.7 Produksjon av nærings og nytelsesmidler

Figur 4.2 illustrerer sammenhengen mellom arbeidsproduktivitet (målt ved bearbeidingsverdi per timeverk) og andelen innvandrere innen næringen produksjon av nærings og nytelsesmidler.<sup>13</sup>

Produktiviteten i nærings- og nytelsesmidler falt i 2005, og har siden har en relativt stabil og svak positiv trend. Nærings- og nytelsesmiddelindustrien i stor grad skjermet fra konkurranse fra utenlandet og dermed i liten grad eksponert for den for de konkurransemessige konsekvensene av den svake produktivitetsutviklingen (Linstad, 2008). Et lite og skjermet norsk marked begrenser mulighetene for å utnytte stordriftsfordeler i næringsmiddelindustrien og for etablering av utenlandske konkurrenter i både foredling og detaljhandel.

Andelen innvandrere har siden 2001 om lag tredoblet seg. Utviklingen i andelen innvandrere var nesten helt flat før EU-utvidelsen, men har siden 2004 hatt en sterk vekst.

Analysen finner at en økning i innvandring på ett prosentpoeng er assosiert med en signifikant reduksjon i arbeidsproduktivitet på 0,49 prosent. Denne sammenhengen innebærer at produktiviteten ville ha vært 0,3 prosent høyere, i fravær av EU-utvidelsen, jf. stiplet mørkegrønn linje i figur 4.7.

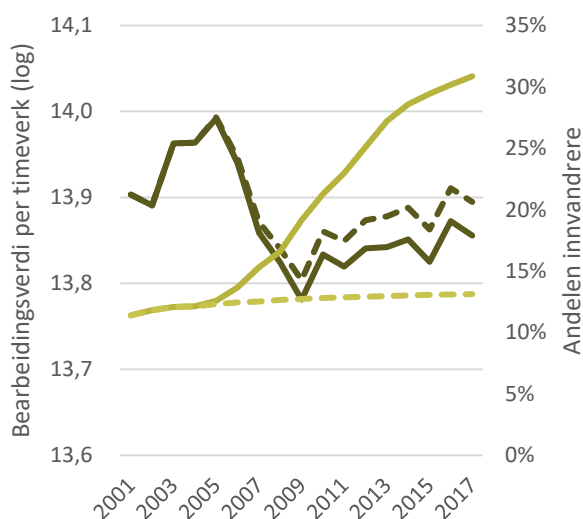
Den negative sammenhengen mellom andelen innvandrere og arbeidsproduktivitet kan forklares med at virksomheter bruker mer arbeidskraft relativt til fysisk kapital i produksjonen, med tilstrømning av billig arbeidskraft etter EU-utvidelsen. En

<sup>13</sup> Før 2008 finnes det ikke offentlig tilgjengelig statistikk på bearbeidingsverdi eller bruttoprodukt per sysselsatt. Vi har derfor tatt utgangspunkt i bruttoproduktet i 2008 og skrevet denne verdien bakover med utviklingen i bearbeidingsverdien per sysselsatt.

mer arbeidsintensiv produksjon av nærings- og nytelsesmidler gjør effekten av et ekstra timeverk i produksjon mindre.

I tillegg kan det være at de tilstrømmende arbeidsinnvandrere ikke har ervervet nok eller rett kompetanse som kreves innen produksjon av næringsmidler. Næringen etterspør få sysselsatte med høyere utdanning, hele 83 prosent av de sysselsatte har grunnskole eller videregående opplæring som høyest fullførte utdanning, jf. Tabell 2.1. Derfor er det sannsynligvis språkbarrierer som eventuelt kan gjøre at andelen innvandrere bidrar til lavere produktivitet.

Figur 4.7 Arbeidsproduktivitet (mørk og venstre) og andelen innvandrere (lys og høyre) innen produksjon av nærings og nytelsesmidler. De stiplede linjene er anslått utvikling i fravær av EU-utvidelsen.



Kilde: SØA og SSB (Tabell 08596, 03325 og 11608 og 06480)

#### 4.3.8 Landtransport

Mellom 2001 og 2017 har andelen innvandrere i næringen landtransport nesten firedoblet seg, fra 7 til 27 prosent, jf. figur 4.8.<sup>14</sup> Dersom andelen hadde vokst med samme hastighet som før EU-utvidelsen

<sup>14</sup> Andelen innvandrere er kun offentlig tilgjengelig for landtransport og rørtransport samlet, men rørtransport sysselsetter bare 0,4 prosent av de sysselsatte i landtransport og rørtransport og vil derfor ikke påvirke andelen innvandrere. Imidlertid

ville andelen i perioden endt på 13 prosent, jf. stiplet lysegrønn linje i figur 4.8.

Innen næringsgruppen landtransport er det næringene godstransport på vei og annen landtransport med passasjerer som sysselsetter flest. Samlet sysselsetter disse to nærmere 90 prosent av alle sysselsatte i næringsgruppen landtransport, med om lag like store andeler. Utviklingen i antall sysselsatte har vært relativt stabil.

Når det gjelder andelen innvandrere, er den høyest for annen landtransport med passasjerer, med hele 36 prosent av de sysselsatte. Flesteparten av de sysselsatte arbeider i kollektivtransport, og noen er sysselsatt i drosjebiltransport.

At antallet sysselsatte har vært relativt stabilt samtidig som andelen innvandrere har vært sterkt økende, skyldes at veksten i sysselsatte innvandrere er tilnærmet lik nedgangen i sysselsatte med norsk landbakgrunn, jf. figur 2.1.

Produktiviteten (målt ved bruttoprodukt per timeverk) økte i flere tiår fram til 2008, men har siden vist en svakt fallende tendens, jf. figur 4.8.

Forholdet mellom de to variablene er signifikant positivt. Resultatet viser at en prosent økning i andelen innvandrere reduserer arbeidsproduktiviteten i næringen med 1,5 prosent, jf. tabell 4.2. Våre resultater tyder på at variasjon i andelen innvandrere forklarer 52 prosent av variasjonen i produktivitet, jf. korrelasjonskoeffisienten i tabell 4.2.

Den kontrafaktiske utviklingen for produktivitet er illustrert med mørk grønn stiplet linje i figur 4.8. Den enkle modellen benyttet i dette prosjektet viser at produktiviteten i næringen er 0,7 prosent høyere

er produktivitet utviklingen for rørtransport svært ulik den for landtransport og derfor er det bruttoproduktet for landtransport som brukes i regresjonsanalysen..

enn anslaget for den kontrafaktiske produktiviteten i 2017.

For å forklare den positive sammenhengen mellom innvandring og produktivitet er det nødvendig å gå tilbake til de to årsakene som ble brukt for å forklare sammenhengen mellom innvandring og produktivitet, jf. kapittel 3.2.

For det første vil økt tilgang på relativt rimelig arbeidskraft redusere incentivet til å investere i kapital og teknologi. Innen transport er det imidlertid sannsynligvis et relativt konstant forhold mellom arbeidskraft og kapital. Det vil for eksempel ikke være noen grunn til å benytte flere arbeidstakere til å transportere den samme mengden som tidligere ble gjort av én. Det er for eksempel en bussoperatør per buss og en (til to) sjåfører per bil i gods-transport.

For det andre vil økt tilgang på arbeidskraft med relativt lite formell utdanning og manglende språkkunnskaper kunne ha en negativ virkning på pro-

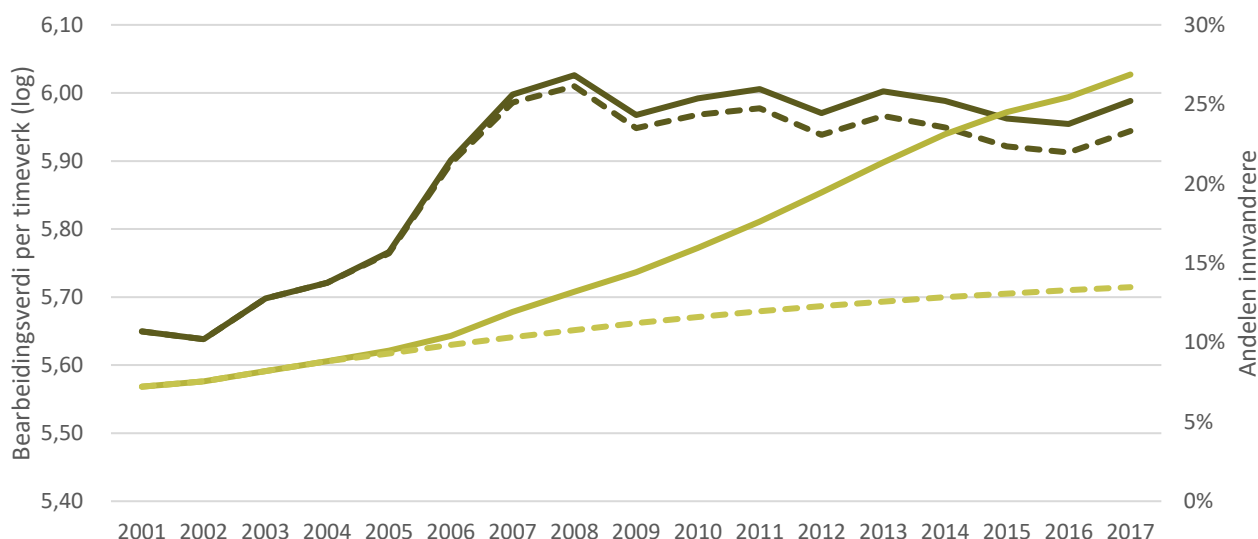
duktivitet. Innen transport er det imidlertid relativt lite behov for formell utdanning og språkkunnskaper. Derfor er det ingen grunn til å anta at innvanderne er mindre produktive enn den øvrige arbeidskraften i næringen.

Oppsummert er det altså lite grunnlag for at en høyere andel innvandrere skulle bidra til redusert produktivitet. Det kan også tenkes at innvandrere faktisk bidrar til økt produktivitet i næringen, slik våre resultater antyder.

Det er viktig å bemerke at den positive virkningen av innvandring for produktivitet, som vi finner i vår modell, ikke innebærer at det ikke er sosial dumping innen landtransport. Det indikerer heller at eventuell sosial dumping, ikke har en negativ virkning på produktivetsutviklingen i næringen.

Det kan for eksempel tenkes at det er lettere å få innvandrere til å bryte gjeldende regler, eksempelvis knyttet til kjøre- og hviletid, hvilket kan være positivt for produktivitet.

Figur 4.8 Arbeidsproduktivitet (mørk og venstre) og andelen innvandrere (lys og høyre) innen landtransport. De stiplede linjene er anslått utvikling i fravær av EU-utvidelsen.



Kilde: SØA og SSB (Tabell 07908, 04891, 11608 og 06480)

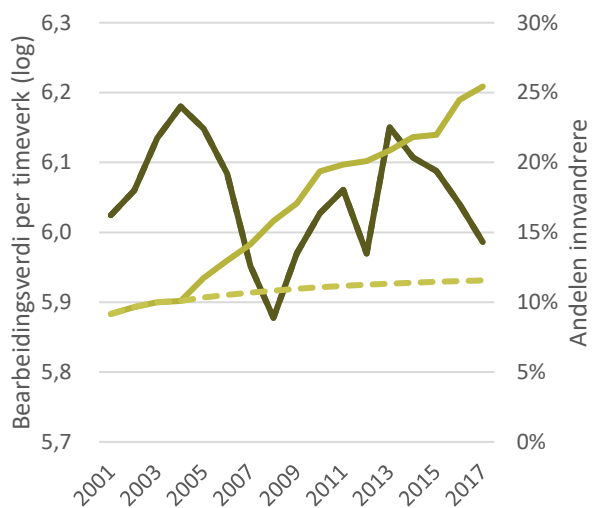


### 4.3.9 Post og distribusjon

Andelen innvandrere har økt i perioden, fra 9 prosent i 2001 til 25 prosent 2017.<sup>15</sup> Den kontrafaktiske banen for andelen innvandrere, dersom utviklingen hadde fortsatt som før 2004, er illustrert med lysegrønn stiplet linje og viser en vesentlig lavere vekst, til 12 prosent i 2017.

Når det gjelder utviklingen i produktivitet (målt ved bruttoprodukt per timeverk) er denne relativt ustabil. Det er flere faktorer som trekker i ulike retninger når det gjelder post og distribusjon over perioden. Større grad av konkurranseutsetning knyttet til post kan tenkes å bidra til lavere produktivitet dersom flere aktører leverer til samme adresse, selv om prisene presses ned som følge av økt konkurranse. På den annen side har teknologisk utvikling bidratt til bedre systemer for effektiv logistikk.

Figur 4.9 Arbeidsproduktivitet (mørk og venstre) og andelen innvandrere (lys og høyre) innen post og distribusjon. De stiplede linjene er anslått utvikling i fravær av EU-utvidelsen.



Kilde: SØA og SSB (Tabell 07908, 04891, 11608 og 06480)

<sup>15</sup> Utviklingen i andelen innvandrere før 2008 er anslått basert på gjennomsnittlig årlig utvikling i andel innvandrere fra 2001 til 2007 for næring 90 kloakk og renovasjonsvirksomhet (SN2002).

<sup>16</sup> Statistikk over timeverk er ikke tilgjengelig for årene før 2008. Derfor er det benyttet sysselsatte for årene før 2008.

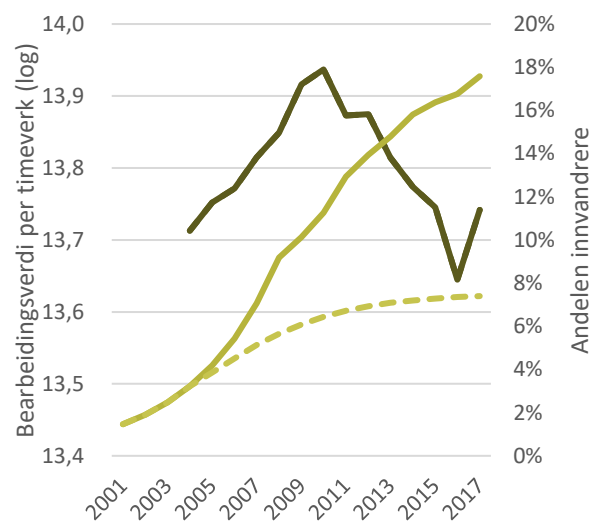
For post og distribusjon er ikke forholdet mellom produktivitet og andelen innvandrere signifikant. Vi kan derfor ikke konkludere med at utviklingen i produktivitet ville ha vært annerledes i fravær av en vekst i innvandring.

### 4.3.10 Innsamling, behandling, disponering og gjenvinning av avfall

Innen næringen innsamling, behandling, disponering og gjenvinning av avfall har produktiviteten (målt ved bearbeidingsverdi per timeverk) per sysselsatt falt etter 2008, etter en periode med vekst i årene før, jf. Figur 4.10.<sup>16</sup>

Andelen innvandrere har økt med 1 100 prosent, fra 1,5 prosent 2001 til 18 prosent i 2017.<sup>17</sup>

Figur 4.10 Bearbeidingsverdi per sysselsatt (mørk og venstre) og andelen innvandrere (lys og høyre) innen innsamling, behandling, disponering og gjenvinning av avfall. De stiplede linjene er anslått utvikling i fravær av EU-utvidelsen.



Kilde: SØA og SSB (Tabell 07908, 04891, 11608 og 06480)

Note: Tabell 06151 (avslutta serie) er fra 2004-2007. Eldre tall for bearbeidingsverdi og årsverk er ikke tilgjengelig.

<sup>17</sup> Utviklingen i andelen innvandrere før 2008 er anslått basert på gjennomsnittlig årlig utvikling i andel innvandrere fra 2001 til 2007 for næring 90 kloakk og renovasjonsvirksomhet (SN2002).

Den kontrafaktiske banen for andelen innvandrere er illustrert med lysegrønn stiplet linje i Figur 4.10 og viser en vekst til 7,4 prosent i 2017. Den kontrafaktiske andelen innvandrere er 60 prosent lavere enn den faktiske.

Forholdet mellom produktivitet og andelen arbeidsinnvandrere er ikke statistisk signifikant. Vi kan derfor ikke konkludere med at utviklingen i produktivitet ville ha vært annerledes i fravær av en vekst i innvandring.

#### 4.3.11 Annen personlig tjenesteyting

Næringsgruppen annen personlig tjenesteyting sysselsatte om lag 24 000 personer i 2018. Den inkluderer næringene vaskeri- og renserivirksomhet, frisering og annen skjønnhetspleie, virksomhet knyttet til kroppspleie og fysisk velvære og begravesbyrå og personlig tjenesteyting ikke nevnt annet sted.

Mellom 2001 og 2017 økte andelen innvandrere innen annen personlig tjenesteyting fra 8 til 22 prosent,

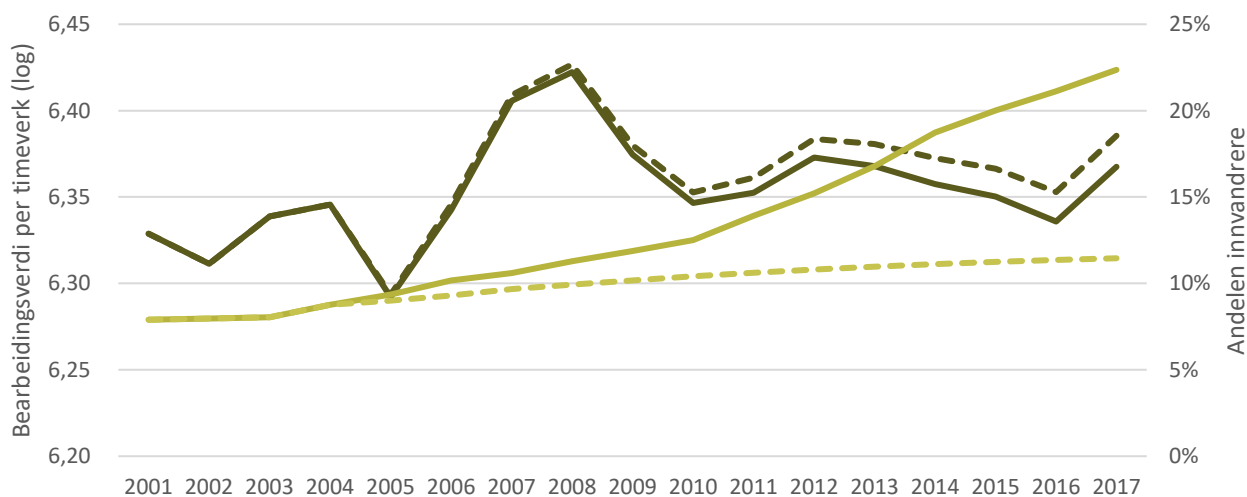
jf. figur 4.11.<sup>18</sup> Dersom andelen hadde vokst med samme hastighet som før EU-utvidelsen ville andelen i perioden endt på 11 prosent.

Produktivitetsutviklingen (målt ved bruttoprodukt per timeverk) har vært relativt stabil siden 80-tallet, men hatt en noe fallende trend siden 2007.

Vi finner en statistisk signifikant negativ sammenheng mellom de to variablene. En økning i andelen innvandrere med én prosent reduserer arbeidsproduktiviteten i næringen med 0,6 prosent, jf. tabell 4.2. Resultater tyder på at variasjon i andelen innvandrere forklarer 68 prosent av variasjonen i produktivitet, jf. korrelasjonskoeffisienten i tabell 4.2.

Den kontrafaktiske utviklingen for produktivitet er illustrert med mørk grønn stiplet linje i figur 4.11. Den enkle modellen benyttet i dette prosjektet viser at produktiviteten i næringen er 0,3 prosent lavere enn anslaget for den kontrafaktiske produktiviteten i 2017.

Figur 4.11 Arbeidsproduktivitet (mørk og venstre) og andelen innvandrere (lys og høyre) innen annen personlig tjenesteyting. De stiplede linjene er anslått utvikling i fravær av EU-utvidelsen.



Kilde: SØA og SSB (Tabell 07908, 04891, 11608 og 06480)

<sup>18</sup> Andelen innvandrere er kun offentlig tilgjengelig for landtransport og rørtransport samlet, men rørtransport sysselsetter bare 0,4 prosent av de sysselsatte i landtransport og rørtransport og vil derfor ikke påvirke andelen innvandrere. Imidlertid

er produktivitsutviklingen for rørtransport svært ulik den for landtransport og derfor er det bruttoproduktet for landtransport som brukes i regresjonsanalysen..

## 5 Referanser

- Alsos, K., Bråten, M., & Trygstad, S. (2016). *Sjatteringer av likhet - Evaluering av reglene om likebehandling av utleid arbeidskraft*. Oslo: Fafo.
- Andersen, R. K., Bråten, M., Eldring, L., Friberg, J. H., & Ødegård, A. M. (2009). *Norske bedrifters bruk av østeuropeisk arbeidskraft*. Oslo: Fafo.
- Arbeidstilsynet. (2015). Erfaringer fra Arbeidstilsynets tilsyn mot sosial dumping. *Kompass Tema*.
- Arbeidstilsynet mfl. (2014). *Situasjonsbeskrivelse - Arbeidsmarkedskriminalitet i Norge*. Oslo.
- Arbeidstilsynet, NAV, Politiet og Skatteetaten. (2017). *Felles årsrapport – 2016 – mellom Arbeidstilsynet, NAV, Politiet og Skatteetaten for styrket innsats mot arbeidsmarkedskriminalitet*. A-krimsentrene.
- Berg, S., Bjørnstad, R., Bjøru, E., & Eggen, F. (2016). *Innvandrerusselsetting og konsekvenser for norske arbeidstakere*. Oslo: Samfunnsøkonomisk analyse.
- Bjørnstad mfl. (2015). *Virkninger av allmenngjøring av tariffavtaler*. Senter for lønnsdannelse.
- Bjørnstad, Eggen, & Tofteng. (2016). *Samlet vurdering av satsingene mot sosial dumping og arbeidslivskriminalitet*. Oslo: Samfunnsøkonomisk analyse.
- Dale-Olsen, H., & Østbakken, K. (2016). Økende lønnsulikhet i Norge i perioden 2002–2012? *Søkelys på arbeidslivet*, ss. 122-142.
- Dale-Olsen, H., Røed, M., & Schøne, P. (2014). Makt til å diskriminere? *Søkelys på arbeidsmarkedet*, ss. 311-328.
- Djupdal, K., & Myhrvold-Hanssen, T. L. (2017). *Arbeidslivskriminalitet kan bekjempes*. Skatteetatens Analysenytt.
- Djupdal, Klemetsen, Myhrvold-Hanssen, & Dalen. (2016). *Arbeidslivskriminalitet - kjennetegn, omfang og utvikling*. Oslo: Skatteetaten.
- Edvardsen, B., Hasås, T., Rindhølen, S., Støstad, J., Thorbjørnsen, V., & Ødegård, A. (2017). *Det mørke arbeidslivet menneskehandel, arbeidsmiljøkriminalitet og sosial dumping*. Oslo: Gyldendal arbeidsliv.
- Eggen, F., Gottchalk, P., Nymoen, R., Ognedal, T., & Rybalka, M. (2017). *Analyse av former, omfang og utvikling av arbeidslivskriminalitet*. Samfunnsøkonomisk analyse.
- Eldring, L., Ødegård, A., Andersen, R., Bråten, M., Nergaard, K., & Alsos, K. (2011). *Evaluering av tiltak mot sosial dumping*. Oslo: Fafo.
- Ellingsen, G. (2013). Arbeidstilsynets utfordringer i praktisk tilsynsarbeid. *Miljøkrim - Tidsskriftet for miljøkriminalitet*.
- Fløtten, T., Kvist, J., Mósesdóttir, L., & Pedersen, L. (2014). *Velferdsstats utfordringer - Ulikhet, arbeidsintegrasjon, tjenesteproduksjon og likestilling*. Oslo: Fafo.
- Friberg, J., & Eldring, L. (2011). *Polonia i Oslo 2010: Mobilitet, arbeid og levekår blant polakker i hovedstaden*. Oslo: Fafo.
- Linstad, E. (2008). *Hvor produktivt er norsk næringsliv?* Oslo: Statistisk sentralbyrå.

Lunde, H., & Rogstad, J. (2016). *Kunnskapsstatus om godkjenning av utenlandsk kompetanse og kunnskapsstatus om diskriminering i arbeidslivet*. Oslo: Fafo.

Nasjonalt tverretattlig analyse- og etterretningssenter. (2018). *Kriminelle i arbeidslivet*. Oslo.

Nergaard, K. (2016). *Tilknytningsformer i norsk arbeidsliv. Nullpunktsanalyse*. Oslo: Fafo.

Nergaard, K. (2017). *Arbeidsutleie og selvstendig næringsdrivende*. Oslo: Fafo.

NOU 5015: 1. (2015). *Produktivitet – grunnlag for vekst og velferd*. Finansdepartementet.

Riksrevisjonen. (2016b). *Riksrevisjonens undersøkelse av myndighetenes arbeid mot sosial dumping ved offentlige anskaffelser*. Oslo: Riksrevisjonen.

Topnes, L., & Sherling, F. (2015). Samarbeid mot arbeidsmarkeds kriminalitet. *Miljøkrim - Tidsskriftet for miljøkriminalitet*.

YS. (2017). *Sunt og stabilt arbeidsliv*. Hentet fra YS.no.



# SAMFUNNSØKONOMISK ANALYSE